
山形県立博物館報

令和6年度

—令和5年度実績—



国宝土偶「縄文の女神」
本館所蔵

山形県立博物館

URL: <https://www.yamagata-museum.jp/>

目 次

開 館	1
山形県立博物館のあゆみ	2
令和6年度運営方針・事業計画	7
令和6年度年間行事予定	18
職 員 表	20
令和6年度当初予算額	21
施設の概要	22
令和5年度事業実績	26
令和5年度入館状況	38
年次別入館状況	39
開館日カレンダー	41

開 館

山形県立博物館

開 館 昭和46年4月1日

本館は、山形県の明治百年記念事業として建設されたものである。

県立博物館の登録

博物館法第10条に規定する博物館登録原簿は、昭和46年5月27日開催の県教育委員会で議決され、同年6月11日県教育委員会告示第9号で登録の告示がされた。

山形県立博物館教育資料館（分館）

開 館 昭和55年10月1日

国指定重要文化財である旧山形県師範学校本館を解体復元し、教学102周年を記念して開館された。

山形県立博物館附属自然学習園（琵琶沼）

開 設 昭和51年4月

貴重な湿原と動物、植物の保存、活用をはかり、自然を愛する心を育てるために開設した。

山形県立博物館のあゆみ

- 昭和42. 10. 9 山形県立博物館建設決定（明治百年記念事業の一環）
43. 4. 20 山形県立博物館建設事業計画（案）文部省へ説明
6. 20 山形県立博物館建設懇談会設置
6. 28 建設懇談会において正式名称「山形県立博物館」を承認
9. 21 山形県立博物館資料収集展示委員協議会設置
44. 1. 17 建設懇談会において山形県立博物館基本構想（のぞましい姿）承認
4. 1 企画部県民生活課分室（博物館建設準備室）開設
9. 22 山形県立博物館実施設計書作成完了
45. 11. 12 山形県立博物館建設竣工式
46. 4. 1 開館（板垣副知事、木田教育委員長テープカット）
5. 27 博物館法第10条に規定する博物館として登録
6. 11 教育委員会告示（県公報）
7. 27 山形県立博物館協議会設置
47. 7. 22 三笠宮寛仁殿下御視察
8. 1 皇太子、同妃殿下御視察
48. 6. 2 旧山形師範学校本館 重要文化財に指定される
49. 11. 展示替計画、自然学習園設置計画（案）検討
50. 10. 22 展示改装工事基本設計委託（委託先 乃村工芸社）
51. 4. 1 附属自然学習園開設
52. 8. 19 ニセミノ5点 山形県指定有形民俗文化財に指定される
53. 池田成功コレクション洋蘭関係資料の保存・整備事業 図書:博物館、洋蘭:上山農業高校に移管
3. 29 琵琶沼を中心とする自然学習園一帯の県天然記念物指定
6. 洋蘭管理施設を上山農業高校に新設
6. 23 教育資料館基本設計・実施設計委託（委託先 本間設計事務所）
8. 7 高松宮、同妃殿下御視察
8. 29 大海牛化石発掘調査
10. 1 分館解体復元工事委託（委託先（財）文化財建造物保存技術協会）
54. 5. 28 大之越古墳出土品44点 山形県指定有形民俗文化財に指定される
55. 1. 26 旧山形師範学校の門衛所及び正門が重要文化財に附指定される
55. 7. 11 博物館展示改装整備事業竣工式
10. 1 分館教育資料館開館
58. 4. 子どもの日、文化の日の特別開館、入館料無料化決定
59. 2. 25 三笠宮憲仁殿下御視察
60. 6. 20 ヤマガタダイカイギュウ化石整備事業、魚類レプリカ整備事業
- 「ヤマガタダイカイギュウ化石」常設展示開始
61. 11. 20 「べにばな歳時記」光動画ガイドシステム設置
12. 23 本館収蔵庫改修整備工事（第1年次：民俗）
62. 8. 31 本館収蔵庫改修整備工事（第2年次：考古、歴史）
63. 9. 30 本館収蔵庫改修整備工事（第3年次：植物）
- 平成元. 2. 28 キノコ展示コーナー改装
6. 10 収蔵庫系空調設備補修工事
10. 30 本館収蔵庫改修整備工事（第4年次：一時収蔵庫）
2. 3. 8 考古展示コーナー改装
9. 30 本館収蔵庫改修整備工事（第5年次：文献資料室）
12. 11 特別展示室改装工事
3. 3. 20 「蔵王の樹氷原」ジオラマ完成
4. 5月3日、4日の特別開館決定
9. 30 身障者用スロープ工事
3. 11. 2 山形県立博物館20周年記念式典
4. 3. 19 第1展示室、第2展示室改装工事
3. 池田成功コレクション洋蘭を上山農業高校より村山農業高校に管理移管
8. 4 西ノ前遺跡出土土偶発掘
9. 20 正面玄関階段改装工事
10. 6 清子内親王殿下御観覧
12. 15 教育資料館屋根雨漏り補修工事
5. 1. 6 本館収蔵庫改修整備工事（第6年次：動物）
11. 8 真室川町地内鯨化石第一次発掘調査
12. 15 教育資料館南面外壁廻り塗装補修工事
6. 1. 6 本館収蔵庫改修整備工事（第7年次：地学）
10. 20 教育資料館東面外壁廻り塗装補修・塔屋廻り補修・南面雨樋工事
11. 18 真室川町地内鯨化石第二次発掘調査
7. 1. 31 教育資料館展示パネル更新（第1年次）「戦時下の教育」「新しい教育」
8. 10 「蔵王の樹氷原」ジオラマ撤去
8. 12 小・中・高校生の第2、第4土曜日入館無料化実施
8. 26 文化庁巡回展「新発見考古速報展'95」開催（～9.17）
10. 17 教育資料館北面外壁廻り塗装補修工事
7. 11. 30 教育資料館展示パネル更新（第2年次）
- 「藩校と寺子屋」「教員養成のあゆみ」「昭和初期の教育」
12. 22 教育資料館門扉修繕工事

- 8. 8. 1 展示解説ボランティア活動開始
- 9. 1 博物館のウェブページ開設
- 11. 30 教育資料館西面外壁廻り塗装補修工事
- 9. 1. 31 教育資料館展示パネル更新(第3年次)「学校のはじまり」「明治から大正へ」
- 2. 22 「ミンククジラ全身骨格標本」常設展示
- 6. 21 国立科学博物館巡回展開催(～7. 21)「たんけん!水がつくった世界遺産」
- 6. 27 教育資料館のブラインドの改修、照明器具の増設
- 12. 12 琵琶沼周辺の環境整備(樹木ラベルの更新、案内図板・解説板の更新、追加)
- 10. 1. 19 本館第1展示室「あの場所、この石」展示替え
- 3. 19 「旧山形師範学校講堂」の県指定有形文化財指定答申
- 6. 30 西ノ前遺跡出土土偶(縄文のビーナス)の国重要文化財指定
- 7. 22 小山崎遺跡発掘調査開始(第1年次)
- 9. 29 パリの縄文展(文化庁主催)に西ノ前遺跡土偶出展(～11. 28)
- 11. 6. 16 教育委員来館
- 7. 5 調光設備工事
- 11. 1 博物館資料整理事業開始(第1年次)
- 11. 18 真室川町マッコウクジラ類化石調査開始
- 12. 3. 24 教育資料館門扉修繕工事
- 4. 1 小・中・高校生の入館無料化(総合的な学習への対応)
- 6. 11 ギャラリートーク開始
- 9. 8 椅子式階段昇降機設置
- 13. 1. 20 上海の「日本文物精華展」(文化庁、上海博物館等主催)に西ノ前遺跡土偶出展
- 4. 1 組織改正により、所管が文化財課から社会教育課に変更
- 4. 1 身体障がい者、精神障がい者及び付き添い人の入館料無料化
- 5. 5 特別セミナー開催(11. 3も同様)
- 5. 教育資料館流芳の梅の保全対策開始
- 6. 教育資料館四阿(あずまや)修繕
- 7. 本館1階に体験コーナー新設
- 10. 11 第13回全国生涯学習フェスティバル、まなびピア2001くまび体験ひろば
(会場:山形市 ビッグウイング)に「昔の遊び・昔の勉強」出展(～10. 12)
- 11. 30 京都の「第1回世界TERAKOYA会議」(日本ユネスコ連盟主催)に教育資料館のジオラマ出展
- 14. 1 山形県立博物館開館30周年記念誌発刊(普及版は3月刊行)
- 3. 2 友の会設立に向けての組織討議開始
- 3. PCB使用照明器具交換工事、本館・分館トイレ改修、修繕
- 3. 地学分類展示コーナーの資料配置替え(一部撤去、補充;ラベル、パネル更新)
- 5. 18 県少年自然の家での親子博物館教室開始(4施設)
- 6. 11 県立霞城学園高校生生涯学習講座への講師派遣開始(～11. 26 計7回)
- 6. 8 小山崎遺跡の現地調査終了
- 9. 26 西ノ前遺跡土偶の第2展示室への移動(第2展示室の小規模展示替え)
- 12. 18 教育資料館門扉修繕工事
- 15. 5. 31 教育資料館門扉修繕工事
- 16. 1. 24 学芸員一日体験講座開始(高校生対象)
- 3. 12 ボランティア資質向上接客・接遇研修実施
- 6. 2 海外展「日本の考古学―曙光の時代―」へ西ノ前遺跡土偶を出展
文化庁・国際交流基金ほか主催(～17. 6. 10)
ドイツのマンハイム市:ライス・エンゲルホルン博物館 ベルリン市:マルチン・グロピウス・バウ
- 6. 24 特別展開催記念「飛鳥ツアー」実施(～6. 25)
- 10. 23 館長講座(教養講座)開始
- 17. 5. 博物館ボランティア養成講座開始
- 7. 山形県立博物館活性化検討委員会を設置
(17. 12. 19 委員会は報告書『山形県立博物館の活性化のために』を提出)
- 7. 30 カブトムシクラブ(小学生対象の昆虫飼育体験教室)開始
- 11. 10 東北地区博物館実務担当者会議(本館開催)(～11. 11)
- 11. 1 開館時間を通年9:00からに変更
- 11. 14 シェルロット・ペリアン展にシェルロット・ペリアン監修の寝椅子などを出展
フランス・パリ:ボンビドーセンター主催(～18. 4. 14)
- 11. 30 冷暖房設備更新工事完了(冷温水発生機の設置)
- 18. 2. 1 東京都江戸東京博物館「江戸の学び―教育爆発―」展に教育資料館の寺子屋ジオラマを貸出し(～4. 14)
- 2. 24 第1展示室の天井耐震補強工事(～3. 22)
- 3. 28 空調設備改善工事(17年度繰越事業。～4. 21) (臨時休館18. 3. 28～4. 23)
- 4. 1 組織改正により、所管が社会教育課から教育やまがた振興課に変更
- 6. 30 学校等を対象に出張博物館事業を開始(東南村山地区を手始めに)
- 7. 5 展示改装概算経費等積算業務委託(～9. 30 委託先:丹青社)
- 10. 25 教育資料館屋根塗装修繕工事(～11. 10 本館及び門衛所)
- 19. 1. 5 新春特別展「縄文の美」を開催し、西ノ前遺跡土偶(重文指定全点)を公開(～1. 7)
- 3. 地下機械室の冷温水ポンプ(展示室系統)を交換
- 4. 1 本館の開館日を拡大
- 7. 14 特別展「若松寺の歴史と遺宝―若松観音1300年のあゆみ―」
を若松寺及び若松観音1300年祭記念事業実行委員会と共催(～10. 7)
- 11. 1 山形県博物館連絡協議会として「やまがたミュージアム週間」を開始(～11. 11)
- 11. 5 屋外汚水ポンプを交換
- 20. 5. 20 やまがたアトライン実行委員会を設置(3ヵ年計画、当館長が副委員長)
- 5. 31 「山形県立博物館友の会」設立総会
- 7. 19 世界遺産育成企画展「最上川と人びとのくらし―川絵図を読み解く―」の開催(～8. 24)
- 9. 6 特別展「庄内の自然―大地と生き物の移り変わり―」の開催(～11. 23)

21. 1. 「博物館収蔵資料緊急整理事業」(～3)
2. 23 地域活性化に役立つ近代化産業遺産(経済産業省)に認定
3. 外部鉄製スロープ塗装工事、くん蒸機器専用電源盤設置工事
4. 1 組織改正により、所管が教育やまがた振興課から文化財保護推進課に変更
4. 1 「博物館収蔵資料整理事業」(3ヵ年)開始
4. 28 羽州川通絵図1巻 山形県指定有形文化財に指定
5. 2 共同企画展「縄文ヴィーナス誕生の地―西の前遺跡―」の開催(～6.7)
8. 1 「地域資源のデジタル化推進事業」(3ヵ年)開始
8. 8 特別展「山寺―歴史と祈り―」の開催(～10.19)
9. 10 文化庁海外展「THE POWER OF DOGU」に西ノ前遺跡土偶出展(大英博物館(イギリス))
12. 14 博物館修繕工事(障害者用トイレ・救護室の新設、洋式トイレに改修(1階)、
入館券売場の移設、雨漏り防水工事、駐車場補修・玄関まわりタイル補修工事(～3.25))
12. 15 文化庁海外展 大英博物館帰国記念「国宝土偶展」に西ノ前遺跡土偶出展(東京国立博物館)
22. 2. 10 特別巡回展「山形の宝もの」の開催(～2.28)やまがたアートライン実行委員会
2. 22 教育資料館女子トイレ修繕(洋式化・1ヶ所)工事(～2.26)
3. 23 汚水・雑排水ポンプ取替工事(～3.24)
4. 1 新HP運用開始
5. 22 企画展「やまがたの人形」の開催(～7.4)
7. 17 教育資料館開館30周年記念展「三島通庸と洋風学舎―近代やまがたの学校―」の開催(～9.26)
10. 7 収蔵資料データベース第1次公開(38,228点)
10. 9 企画展「縄文のキセキ―半世紀の時を越えて―」の開催(～12.5)
10. 14 電話設備更新工事(～10.22)
12. 18 共同企画展「私の宝物」の開催(～2.13)
12. 24 収蔵資料データベース第2次公開(78,920点)
12. 27 収蔵庫温度・湿度管理設備新設工事(～3.25)
23. 1. 23 照明改装電気設備工事《LED使用》(～2.25)
2. 26 企画展「うつくしい鉱石や岩石」の開催(～5.9)
3. 15 博物館情報提供用端末及び無線LAN環境整備工事(～3.31)
4. 博物館HPに蘭栽培関連施設を掲載
5. 重点分野雇用創出「博物館収蔵資料長期保存化事業」開始
5. 21 企画展「発見!ほりだされた”山形の宝”―山形県立博物館発掘調査40年の歩み―」の開催(～7.3)
7. 16 特別展「昆虫―魅惑のいきものたち―」の開催(～9.25)
10. 1 地域資源のデジタル化推進事業拡大事業 画像情報管理システム、英語版webサイトの構築
10. 8 企画展<40周年記念展示「出羽国成立以前の山形」>の開催(～12.11)
11. 24 教育資料館収蔵資料村山総合支庁北庁舎へ移転(～11.25)
11. 28 館内2階展示室電灯分電盤更新工事(～3.28)
11. 28 教育資料館外周塀改修工事(～3.29)
11. 28 教育資料館ガラス補修工事(～3.29)
12. 23 企画展「あかり物語」の開催(～2.19)
12. 27 生石2遺跡出土弥生土器78点山形県指定有形文化財に指定(博物館3点保存)
24. 2. ボランティア控室カーテン設置
3. 3 共同企画展「私の宝物」の開催(～5.6)
4. 20 「縄文の女神」を国宝に指定するよう文化審議会が答申
5. 17 企画展「山形師範学校 ―教育県やまがたの歩み―」の開催(～6.17)
6. 23 山形の宝フェスティバルで、吉村美栄子知事と赤坂憲雄学習院大学教授(福島県立博物館長)とで
「縄文からのメッセージ」について対談
6. 27 地下貯蔵タンク内面ライニング施工工事(～11.30)
6. 28 二酸化炭素貯蔵容器交換工事(～10.31)
6. 30 企画展「豊穡と祈り ―縄文女神たちの宴と古墳時代の想い―」の開催(～9.17)
8. 4 「ナイトミュージアム」の開催(～8.5)
9. 6 「縄文の女神」の国宝指定(文部科学省告示第121号)
10. 13 特別展「出羽国成立1300年」の開催(～12.9)
12. 22 友の会共同企画展「私たちのたからもの」の開催(～2.17)
25. 3. 2 企画展「石沢慈鳥と鳥類」の開催(～5.12)
3. 11 館内2階フロア階段スロープ設置工事(～3.21)
3. 11 国宝展示室新設(～3.29)
4. 5 国宝土偶「縄文の女神」常設展示室オープニングセレモニー 常設展示開始
5. 25 企画展「最上川流域の文化と景観」開催(～7.15)
6. 6 山形県立博物館と東北芸術工科大学歴史遺産学科との連携協定締結
7. 9 教育資料館階段修理(～7.19)
7. 23 企画展「やまがたの野生動物―けものとり―の多様性―」(～9.23)
7. 26 エレベーター修繕(～26.1.31)
7. 30 会員制交流サイトfacebookおよびtwitterでの発信スタート
10. 8 特別展示「徳川家康と最上義光 天下呑分の杯」(～10.25)
10. 12 特別展「雪害調査所-松岡俊三の戦い、そして地域振興の民芸品-」(～12.8)
10. 29 特別展示「東海林コレクション-第1回-」(外国産の三葉虫)(～11.17)
11. 2 第1展示室展示パネル(英語表記併記)の張替え(～26.2.28)
25. 12. 12 ヤマガタダイカイクチュアルミ製モノUMENTを設置
12. 13 特別展示「各務支考 愛宕山眺望之記」(～26.1.25)
12. 17 「縄文の女神」3Dモデルを展示
12. 21 共同企画展「私たちのたからもの ―山形城下絵図―」(～2.16)
12. 13 子ども向け「絶滅種・絶滅危惧種データベース」サイト公開
26. 1. 28 特別展示「東海林コレクション-第2回-」(北海道産のアンモナイト)(～2.23)
2. 12 「縄文の女神」3Dモデルによる「触れる出張博物館」を開催(～2.25)
2. 24 2階トイレ改修(～3.7)

2. 25 特別展示「東海林コレクション-第3回-」(日本産の三葉虫, アンモナイト, 貝類化石) (～3. 23)
3. 1 企画展「教育資料館 新コレクション展」 (～5. 25)
3. 7 特別展示「三島通庸佩刀」 (～5. 25)
6. 4 秋篠宮妃殿下、眞子内親王殿下御視察
6. 7 プライム企画展「未来に伝える山形の宝—精神(こころ)と美—」 (～9. 15)
7. 16 地方自治法施行60周年記念500円硬貨「縄文の女神」が金融機関などで引き換え開始
8. 25 第1展示室「山形県最上地方の巨樹・巨木」パネル展示
8. 25 第1展示室「暖流と生物」パネル展示替え
10. 6 展示室フロアコンセント修繕
10. 11 皇太子殿下御視察
10. 11 特別展「戦後復興とやまがたの学校」 (～12. 7)
11. 21 国宝土偶「縄文の女神」東京国立博物館日本国宝展出品 (～12. 7)
12. 13 特別展示「不思議な生き物 粘菌(ねんきん)」 (～2. 1)
12. 20 共同企画展「私たちのたからもの 近代山形の絵図と地図—明治以降から昭和20年まで—」 (～2. 16)
27. 1. 20 展示ケース用有機ELパネルの購入 (～3. 20)
2. 5 特別展示「クモ 8本あし不思議な仲間」 (～4. 5)
2. 28 企画展「やまがたの凧」 (～5. 10)
5. 30 プライム企画展「『縄文の女神』と『遮光器土偶』—縄文の美と宝—」 (～9. 6)
5. 31 「縄文の女神」光のオブジェの展示
8. 3 特別展示「93式中間練習機プロペラ」 (～8. 20)
9. 19 特別展「蛾と蝶 —妖精たちのつどい—」 (～11. 29)
12. 12 共同企画展「私たちのたからもの —モノから振り返る昭和のくらし 終戦まで—」 (～2. 14)
28. 1. 25 第1展示室「山形の主な山々と特徴的な植物」、 「山形県で見られる帰化植物」、 「山形県のシンボル」パネル展示替え
2. 27 企画展「化石 —太古の不思議な生き物たち—」 (～5. 8)
3. 8 国宝展示室内指定書・説明パネルのフレーム改装工事
3. 23 国宝土偶「縄文の女神」東京国立博物館で特別公開 (～4. 17)
5. 21 企画展「京と山形の交流 —伝えられたやきもの—」 (～6. 26)
7. 9 特別展「山形の災害」 (～9. 4)
9. 24 プライム企画展「よみがえる古の大寺院『寶幢寺』至宝展」 (～12. 4)
10. 21 やまがた技能五輪・アビリンピック2016開催記念特別展示 (～10. 30)
12. 17 共同企画展「私たちのたからもの —モノから振り返る昭和のくらし 終戦から昭和の終わりまで—」 (～2. 19)
12. 17 日本遺産認定記念企画展「出羽三山 ～生まれかわりの旅～」 (～3. 12)
29. 3. 4 企画展「女子教育のあゆみ —寺子屋の時代から戦後まで—」 (～5. 21)
6. 10 特別展「森の妖精 —不思議な生き物、粘菌—」 (～8. 27)
9. 23 プライム企画展「GAGAKU —やまがたに息づく宮廷文化—」 (～12. 3)
10. 3 国宝土偶「縄文の女神」京都国立博物館「国宝展」にて公開 (～10. 29)
12. 16 共同企画展「私たちのたからもの —伝えられた軸物・巻物・絵図を中心に—」 (～2. 18)
30. 3. 3 企画展「自然の色とかたち」 (～5. 13)
6. 2 「明治150年」記念特別展「転換点—幕末動乱と統一山形—」、 「明治の山形県師範学校」 (～8. 19)
6. 24 三笠宮彬子女王殿下、御視察
7. 3 国宝土偶「縄文の女神」東京国立博物館 特別展「縄文(JOMON)～1万年の美の鼓動～」にて公開 (～9. 2)
9. 22 プライム企画展「ヤマガタダイカイギュウと人魚たち—1千万年、進化のドラマ—」 (～12. 2)
10. 17 「縄文の女神」パリ・日本文化会館 ジャポニスム2018「縄文 日本における美の誕生」展にて公開 (～12. 8)
12. 15 共同企画展「私たちのたからもの —郷土ゆかりの品々—」 (～2. 24)
31. 2. 旧山形師範学校本館外壁修繕工事(3年計画の1年目)
3. 9 やまはくセレクション展「収蔵庫のとおき」 (～5. 26)
3. 25 機械室分電盤主幹交換工事
- 令和元. 6. 22 プライム企画展「華のやまがた —花き産業、その美の創造—」 (～9. 23)
10. 2 シャルロット・ペリアン没後20年記念展にシャルロット・ペリアン監修の寝椅子を出展
フランス・パリ: ルイ・ヴィトン財団美術館主催 (～20. 2. 24)
10. 12 特別展「やまがたの城 —発掘調査から見える近代城郭の形成—」 (～12. 27)
10. 旧山形師範学校本館外壁修繕工事(3年計画の2年目)
2. 3. 7 第2回やまはくセレクション展 (～3. 27、5. 16～6. 7)
3. 機械室変圧器設備更新工事
3. 28 新型コロナウイルス感染拡大防止のため臨時休館 (～5. 14)
9. 26 特別展「奇妙で変てこな生きものたち —進化の迷宮へようこそ—」 (～12. 13)
3. 3. 6 第3回やまはくセレクション展 (～5. 9)
3. 4. 1 新型コロナウイルス感染拡大防止のため臨時休館 (～4. 25)
6. 5 特別展「1971 —やまはく誕生物語—」 (～8. 29)
9. 25 プライム企画展「紅と藍 —くらしを彩る—」 (～12. 12)
12. 立看板更新工事
4. 2. 教育資料館トイレ一部洋式化改修工事
3. 5 第4回やまはくセレクション展 (～5. 15)
3. 25 山形県立博物館開館50周年記念誌発刊
6. 4 特別展「発掘30周年・mamlogワケジラ、新生代の海を泳ぐ～やまがた北部の古生物～」 (～8. 28)
10. 1 プライム企画展「女神たちの饗宴—『縄文の女神』国宝指定10周年—」 (～12. 11)
5. 3. 4 第5回やまはくセレクション展 (～5. 14)
4. 14 博物館汚水槽汚水排水ポンプ更新工事 (～10. 4)
6. 3 特別展「B o n e s —生き物の骨格はどうなっているのか—」 (～8. 27)
9. 30 プライム企画展「高等女学校と実科高等女学校—青春の学びと生活—」 (～12. 10)
6. 1. 12 冷温水発生器保全溶液循環ポンプ交換工事(2号機)及び高温再生器分解清掃 (～3. 15)
6. 1. 19 2階トイレ及び1階学芸課トイレ洋式化改修工事 (～3. 15)
6. 2. 1 天童北久野本貸倉庫借用契約開始
6. 2. 28 冷温水発生器(2号機)電装系基板交換修繕 (～3. 21)
6. 3. 2 第6回やまはくセレクション展 (～5. 12)
3. 7 千歳建設倉庫から天童北久野本貸倉庫へ保管資料移転(千歳建設倉庫借用契約満了～3. 31)
3. 13 北村山地域振興局から天童北久野本貸倉庫へ保管資料一部移転

歴代館長一覧

	氏 名	在 任 期 間
1	結 城 嘉 美	昭和46年度 ~ 昭和48年度
2	佐 藤 信 一	昭和49年度 ~ 昭和50年度
3	誉 田 慶 恩	昭和51年度 ~ 昭和53年度
4	遠 藤 來 二	昭和54年度
5	鈴 木 幹 雄	昭和55年度 ~ 昭和56年度
6	大 友 義 助	昭和57年度 ~ 昭和60年度
7	高 橋 賢 一	昭和61年度
8	鈴 木 宗 哉	昭和62年度
9	渡 辺 宏	昭和63年度
10	矢 口 隆 一	平成 元年度 ~ 平成 2年度
11	古 澤 平太郎	平成 3年度 ~ 平成 4年度
12	森 谷 信 和	平成 5年度
13	佐 藤 尚	平成 6年度
14	植 松 芳 平	平成 7年度
15	星 野 武 雄	平成 8年度
16	奥 山 元	平成 9年度
17	杉 沼 吉 郎	平成10年度
18	安孫子 豊	平成11年度
19	小 林 義 明	平成12年度 ~ 平成13年度
20	錦 啓	平成14年度
21	渡 部 瓊 一	平成15年度
22	春 山 進	平成16年度
23	伊 藤 美喜雄	平成17年度
24	松 浦 孝 一	平成18年度
25	阿 部 寛	平成19年度 ~ 平成20年度
26	佐 藤 広 明	平成21年度
27	石 垣 立 郎	平成22年度
28	菅 野 史 郎	平成23年度
29	佐 竹 俊 明	平成24年度
30	高 梨 博 実	平成25年度
31	奥 山 康 夫	平成26年度
32	岸 善 一	平成27年度 ~ 平成28年度
33	佐賀井 仁	平成29年度
34	小 松 幸 樹	平成30年度
35	高 橋 剛 文	平成31・令和 元年度 ~ 令和 2年度
36	生 島 信 行	令和 3年度 ~ 令和 4年度
37	渡 邊 晃	令和 5年度
38	齋 藤 祐 一	令和 6年度 ~

令和6年度運営方針・事業計画

1 めざす博物館像

創り、分かち合い、伝える博物館

2 運営方針

(1) 魅力的な展示、企画づくり

来館者のニーズを踏まえ、時機をとらえたテーマを設定し、本県の自然・歴史・文化のもつ魅力を伝えることのできる展示・企画を実施する。そのために県立博物館友の会をはじめとした関係団体との連携・協働を進める。

(2) 資料の調査・研究及び保存・整理の充実

資料の調査・研究や収蔵資料の整理作業を通して新たな価値を見出し、県民の財産である資料を適切な環境下で保存する。県内外へ向けて広く発信することにより、文化の向上と新たな文化の創造に寄与する。

(3) 社会教育、大学等との連携、支援

「生涯学習社会」における学びと交流の場として、社会教育施設や大学等との連携を強化し、県民に対して多様な学びを提供する。

(4) 学校教育との連携、支援

「実物」教材をもつ博物館の強みをいかし、探究的な学びの充実に向け適切な支援を行う。また教職員等の利用促進を図り、連携・協働を進める。

(5) 積極的な情報発信、広報活動の展開

SNS等多様なメディアを積極的に活用し、博物館のもつ魅力を最大限に発信する。

3 重点項目

- (1) 特別展及び企画展、教育普及活動を充実させ、来館者の満足度を向上させる。
- (2) デジタル技術を活用することにより、博物館の機能を強化する。
- (3) 収蔵資料の整理を行い、データベースの更新を行う。
- (4) 積極的に情報を発信するなど広報活動を充実させ、来館者数の増加につなげる。
- (5) 学芸員の資質・能力の向上に取り組む。

4 事業計画

展示会(企画展、特別展)

(1) 特別展 「海に入るまで濁らざりけり —『母なる川』最上川—」

令和6年6月1日(土)～8月18日(日)

山形県の「母なる川」最上川は古くから、生活の場として利用されてきた。流域は舟運で栄え、最上川を通して多くの文化がもたらされた。今から約100年前の大正14(1925)年、昭和天皇が皇太子時代に最上川の情景を詠まれた和歌「広き野を流れゆけども最上川 海に入るまで濁らざりけり」は、現在山形県民歌として受け継がれ広く県民に親しまれている。本展示会では、歴史や文学、川絵図などを展示し、最上川を持つ魅力に再び注目したい。

[第1部] 最上川を詠む ～文学からたどる～

最上川の情景は、古くは「古今和歌集」から、松尾芭蕉や与謝蕪村、斎藤茂吉など著名な歌人によって詠まれてきた。最上川を詠った和歌・書籍等から、人々が最上川をどのように眺め表してきたかを紹介する。

[第2部] 最上川を描く ～川絵図からたどる～

江戸時代、最上川流域では舟運が発達し、山形の米や紅・青苧などの特産物が江戸や京に運ばれた。舟運の発達に伴い、多くの水路図が描かれ現在に伝わっている。こうした最上川を描いた川絵図や屏風絵を展示する。

[第3部] 最上川に生きる ～人々の暮らしと最上川～

最上川の舟運に関係する資料として、柴田謙吾氏が20年もの歳月をかけて作成した川絵図を展示し、氏が収集した民具類を紹介する。今に残る最上川の文化的景観を、未来に伝える大切な文化として紹介する。

(2) プライム企画展 「東北の自然史大図鑑 —The Great Natural History of Tohoku—」

令和6年9月28日(日)～12月15日(日)

山形県立博物館は昭和46年(1971年)4月1日に開館し、開館から半世紀以上が経ち、東北地方6県の中で自然史を展示する最も古い博物館である。開館からの半世紀以上の間で、東北地方では様々な自然史に関する新たな発見や知見が集積している。山形県を中心とした東北地方の自然史を広く発信することを目的とした展示を行う。

[第1部] 自然史とは、どんな学問であるか

本企画のテーマである「自然史=Natural History」は、一般には聞き覚えがない学問である。そのため、来館者が企画をより深く理解するため、自然史がどのような学問で、どのようなことを調べることで、何が分かるのかをパネルと標本で説明する。

[第2部] 古生代～中生代の日本列島が形成される前の時代

東北地方には中生代の浅い海の地層が太平洋側に分布する。これらの地層からは現在とは全く異なる自然が垣間見える。太平洋側を中心に古生代～中生代の日本列島が形成される以前の自然について展示する。

[第3部] 新生代の日本海側と太平洋側の海

新生代の日本海と太平洋が奥羽山脈によって隔てられる前と後の海の環境の違いを、来場者が親しみやすい貝の化石を中心に展示を行い、地球規模での気候の変動を伝えることを目的とする。

[第4部] 現代の東北の多様な自然

東北地方に生きる動物・植物の現生標本から身の回りにある自然が、一連の地球の歴史の中でつくられてきたことを伝える。

(4) 教育普及事業

① 講座・教室等

ア 博物館講座

館長、学芸員等による専門分野の調査研究の成果をセミナー形式で分かりやすく紹介する。加えて外部研究機関の協力を得て、それぞれ独立したテーマの内容で、幅広く多様なニーズに応じた生涯学習の機会を県民に提供する。

時 間：13時30分～15時30分（予定）

定 員：25名程度

対 象：主に一般成人

申 込 み：事前申込み

	期 日	内 容・テーマ	担当者・講師
1	6月 8日(土)	「未定」	東北大学東北アジア研究センター 上廣歴史資料学研究部門 助教 竹原 万雄 氏
2	7月20日(土)	「未定」	東北芸術工科大学芸術学部 歴史遺産学科 准教授 岡 陽一郎 氏
3	9月14日(土)	「未定」	東北芸術工科大学芸術学部 歴史遺産学科 講師 松田 俊介 氏
4	10月19日(土)	「未定」	当館学芸員
5	12月14日(土)	「未定」	当館館長
6	1月18日(土)	「未定」	東北大学東北アジア研究センター 上廣歴史資料学研究部門 教授 荒武 賢一朗 氏
7	2月22日(土)	「未定」	当館学芸員

イ 古文書講座 入門編

古文書に親しみ、古文書を解読するための基礎知識・方法を学ぶ。また、古文書を読むことで、地域の歴史・文化についてさらに理解を深める機会を提供する。古文書により親しんでもらい理解を深めるため、通年受講とする。

時 間：10時00分～12時00分

定 員：20名程度

対 象：一般成人で、主に古文書解読を初めて学ぶ人

申 込 み：往復はがき ※3月以降、受講者を募集する。

	期 日	内 容・テーマ	担当者・講師
1	5月15日(水)	[入門編] 古文書を初めて学ぶ方向けの講座。短い古文書を読みながら、くずし字の調べ方や読み方などを学んでいく。	学芸員 稲垣 圭 祐 技術員 佐藤 佳 美
2	6月12日(水)		
3	7月10日(水)		
4	9月11日(水)		
5	10月 9日(水)		

ウ 古文書講座 応用編

様々な古文書を読むことで読解力のレベルアップをはかり、内容や時代背景を読み解いていく。また、古文書を読むことで、地域の歴史・文化についてさらに理解を深める機会を提供する。古文書をより深く理解するため、通年受講とする。

時 間：10時00分～12時00分

定 員：20名程度

対 象：一般成人で、古文書解読がある程度できる人

申 込 み：往復はがき ※3月以降、受講者を募集する。

	期 日	内 容・テーマ	担当者・講師
1	5月17日(金)	[応用編] 古文書にある程度慣れた方、入門編の受講経験がある方向けの講座。 多くの古文書を読みながら、解読のレベルアップをはかる。	学芸員 稲垣 圭 祐 技術員 佐藤 佳 美
2	6月14日(金)		
3	7月12日(金)		
4	9月13日(金)		
5	10月11日(金)		
6	11月 8日(金)		

エ 自然学習会

県立博物館の専門職員を県内各地に派遣して収蔵資料を活用するとともに、自然観察や標本調べ等の体験を通して親子が楽しく学び、自然への理解をより深めることをめざす。

時 間：10時00分～15時00分

定 員：28名程度

対 象：小学生と保護者

申 込 み：案内チラシまたはHP掲載の申込書を用い、メールで申し込む。

※実施日の3週間前から受講者を募集する。

	期日/会場	テーマ・内容	担当者・講師
1	7月27日(日) 朝日少年自然の家	自然学習会2024 地学分野に関連した野外学習を行う。	山口 真・瀬戸大暉 大山研二・他

② イベント

ア 特別開館イベント：「こどもの日」「東北文化の日」「文化の日」「成人の日」記念行事

無料開館やプライム企画展にあわせて関連行事や体験活動等のイベントを開催することで、個人のほか家族単位の幅広い年齢層にご参加いただき、博物館をより身近に感じることのできる機会を提供する。

時 間：① 開 館 9時00分～16時30分（入館は16時まで）

② イベント 9時30分～15時30分（ハロウィンナイトミュージアムを除く）

定 員：制限なし

対 象：全ての来館者

申 込 み：不要

※ イベントの内容によっては定員を設け、事前申込制にする場合がある。

	期 日	内 容・テーマ	担当者・講師
1	5月 5日(日・祝) こどもの日	「未定」	全職員

2	10月26日(土) 東北文化の日	ハロウィンナイトミュージアム	全職員
3	11月3日(日・祝) 文化の日	「未定」(プライム企画展関連)	全職員
4	1月13日(月・祝) 成人の日	「未定」	全職員

イ ナイトミュージアム (入館無料)

ハロウィンの時期に合わせ、開館時間を夜間延長し、展示室を少し暗くして、懐中電灯の光をたよりに夜の博物館の魅力を“体感”してもらう。

時 間：18時00分～20時30分 (予定) ※詳細については別途広報。

定 員：制限なし

対 象：全ての来館者

申 込 み：不要

	期 日	内 容	担当者・講師
1	10月26日(土) 東北文化の日	ハロウィンナイトミュージアム	全職員

③ その他

ア 国宝「縄文の女神」展示解説会

「縄文の女神」の特徴やその時代背景、西ノ前遺跡等について分かりやすく解説する。

期 日：①5月5日(日・祝) ②6月23日(日) ③8月11日(日・祝)

④11月3日(日・祝) ⑤12月15日(日) ⑥1月13日(月・祝)

時 間：13:30から15分程度

対 象：一般

申 込 み：不 要

イ 特別展「海に入るまで濁らざりけりー『母なる川』最上川ー」関連行事

	期 日	内 容・テーマ	担当者・講師
1	6月22日(土)	記念講演会① 「最上川舟運で行き交うモノと文化ー民俗的視点からー」(仮題)	菊地 和博 氏 (東北文教大学人間科学部 特任教授)
2	7月27日(土)	記念講演会② 「河川絵図に描かれた最上川の水運」(仮題)	小野寺 淳 氏 (放送大学茨城学習センター所長、 茨城大学名誉教授)

ウ プライム企画展「東北の自然史大図鑑ーThe Great Natural History of Tohokuー」 関連行事

	期 日	内 容・テーマ	担当者・講師
1	10月上旬	記念講演会① 「フタバズキリュウ もうひとつの物語」	神奈川大学教授 佐藤たまき 氏

2	10月27日(日) 東北文化の日	記念イベント① 「地層観察および化石発掘体験」	当館職員
3	11月3日(日・祝)	記念イベント② 「君も古生物学者！ 本物の化石でクリーニング体験」	当館職員
4	11月上旬	記念講演会② 「自然史研究 古生物学入門」	横浜国立大学名誉教授 間嶋隆一 氏
5	11月下旬	記念講演会③ 「化石からわかること タカハシホタテって いったいどんな生物？」	産業技術総合研究所 中島 礼 氏
6	12月7日(土)	記念イベント③ 「発掘体験！ 石の中から秘密を発見しよう！」	当館職員

エ 展示解説会

展示会の意義や背景、展示の構成や内容について、分かりやすく解説する。資料一つひとつが来館者の興味・関心を深める入口であるため、資料の価値や内容について、具体的に説明すると共に、来館者の質問等にも丁寧に対応し、生涯学習の一助とする。

	期 日	企画展名	担当者
1	6月 1日(土)	特別展 「海に入るまで濁らざりけり －『母なる川』最上川－」	学芸調査専門員 小嶋 康広
	7月 6日(土)		
	8月 3日(土)		
2	9月28日(土)	プライム企画展 「東北の自然史大図鑑 － The Great Natural History of Tohoku－」	学芸員 瀬戸 大暉
	10月14日(月・祝)		
	10月26日(土)		
	11月 3日(日・祝)		
	11月16日(土)		
	12月 7日(土)		

(5) 共催事業

① 高校生学芸員一日体験講座

- ア 共 催：山形県高等学校文化連盟
イ 詳 細：(7)-①に記載

② 博物館講座

- ア 共 催：歴史文化資料保全の大学共同利用機関ネットワーク・東北大学拠点
イ 詳 細：(4)-①アに記載

	期 日	内 容・テーマ	担当者・講師	備 考
1	6月 8日(土)	「 未 定 」	東北大学東北アジア研究センター上廣歴史資料学研究部門 助教 竹原 万雄 氏	博物館講座1 (再掲)
2	1月18日(土)	「 未 定 」	東北大学東北アジア研究センター上廣歴史資料学研究部門 教授 荒武 賢一朗 氏	博物館講座6 (再掲)

③ 博物館講座

ア 共 催：東北芸術工科大学芸術学部歴史遺産学科
イ 詳 細：(4)-①アに記載

	期 日	内 容・テーマ	担当者・講師	備 考
1	7月20日(土)	「 未 定 」	東北芸術工科大学芸術学部 歴史遺産学科 准教授 岡 陽一郎 氏	博物館講座2 (再掲)
2	9月14日(土)	「 未 定 」	東北芸術工科大学芸術学部 歴史遺産学科 講師 松田 俊介 氏	博物館講座3 (再掲)

④ 山形県立博物館友の会主催講座

主 催：山形県立博物館友の会
定 員：未 定
対 象：一般成人（2は友の会会員限定）
申 込 み：未 定

	期 日	内 容・テーマ	担当者・講師
1	6月23日(日)	友の会講演会①「演題未定」	調整中
2	10月 6日(日)	現地で学ぶ講座（内容未定）	〃
3	1月19日(日)	友の会講演会②「演題未定」	〃

⑤ 山形県立博物館友の会主催学習会

主 催：山形県立博物館友の会
定 員：30名程度
対 象：友の会会員
申 込 み：12月頃に会員宛てに要項送付、受講希望者は事前申込みが必要

	期 日	内 容・テーマ	担当者・講師
1	3月 1日(土)	古文書に親しむ①（東韃紀行）	市村幸夫・野口一雄
2	3月 8日(土)	古文書に親しむ②（東韃紀行）	〃
3	3月15日(土)	古文書に親しむ③（東韃紀行）	〃
4	3月22日(土)	古文書に親しむ④（東韃紀行）	〃
5	3月29日(土)	古文書に親しむ⑤（東韃紀行）	〃

⑥ 山形県立博物館友の会主催スポット展示「友の会会員のイッピン」

ア 主 催：山形県立博物館友の会

イ 期 間：令和7年1月15日（水）～26日（日）

(6) 博物館情報の発信

① 令和6年度館報

めざす博物館像や博物館事業が分かり易いものとなるよう、記載内容の工夫に努める。

② 企画展刊行物

県民の期待にこたえられる刊行物の発行に努める。

③ 研究報告

各部門とも、中・長期的な研究目標を公開し、年間研究活動の成果をまとめる。

④ 博物館ニュース

博物館の活動を網羅した博物館ニュースを年間2回発行し、関係機関・利用団体等に配布する。

⑤ 博物館ホームページ

ホームページにおけるタイムリーな最新の情報提供を行い、資料データベースの公開、アーカイブの充実など、「県民が利活用できる、分かり易いホームページ」に向けて機能の更なる充実を図る。

また、XやInstagram等のSNSを用いて、企画展やイベント等に関する情報発信を行う。

⑥ 展示・催物案内

4月中旬までに関係機関に配布し、Web上に公開する。

⑦ 各事業案内チラシ

おもな事業について作成し、Web上に公開するとともに、関係機関に配布する。

⑧ その他の広報

広報担当者を中心に、公的機関への情報提供に努める。

(7) 博学連携

① 高校生学芸員一日体験講座

県内高校生を対象とし、博物館が収蔵する資料にふれ学芸員の仕事の一端を体験することで、学術及び研究への興味・関心を高める。また、関連する文化部の活動の振興に寄与する。

時 間：9時00分～16時00分

定 員：各25名程度

対 象：高校生

申 込 み：高等学校ごとに担当者を通じて申込み

	期 日	内 容・テーマ	担当者・講師
1	8月 1日(木)	人文分野 (考古・歴史・民俗)	学芸課長 河村 一郎 学芸員(考古) 佐藤 功庸 学芸調査専門員(歴史) 小嶋 康広 学芸員(民俗) 稲垣 圭祐
2	8月 2日(金)	自然分野 (地学・植物・動物)	学芸課長 河村 一郎 研究調査専門員(植物) 山口 真 学芸員(動物) 中川 裕太 学芸員(地学) 瀬戸 大暉

3	8月 7日(水)	総合 ＜人文・自然分野の一部＞ (内容検討中)	学芸課長 担当者	検討中
---	----------	-------------------------------	-------------	-----

② 博物館実習

文部科学省令の定める「博物館に関する科目」の単位を修得済み(修得見込み)であり、学芸員の資格取得を目的とする学生に対して、学芸員資格に必要な実習を行う。

期 間：令和6年8月17日(土)～8月23日(金)

内 容：博物館資料の取扱い、展示、教育普及活動、管理業務等

定 員：12名以内

対 象：山形県内の大学に在籍している学生、または山形県出身の学生

申 込 み：希望者は、本館学芸課に電話で連絡を取り、受入れの内諾を得た後、大学を通じて「依頼文書」及び「実習生調書」を提出する。

③ 職場体験学習の受入れ

博物館業務を考慮しながら、その都度検討する。

④ その他

①～③以外でも、学校や社会教育機関が実施する学習・講座・研修・体験や他の利用目的(教科、特別活動、総合的な学習(探究)の時間など)に合わせて可能な限り協力する。

(8) 調査研究

① 特別展、企画展に向けての調査研究

ア 特別展

イ プライム企画展

② 時代に即した解説シートの検討と作成

既存の解説シートも含めて、利用者に分かりやすい「解説シート」の開発と作成

③ 魅力ある教育普及事業の開発

④ 常設展示の展示内容の検討

⑤ 資料・標本の価値を高めるための研究

⑥ 寄贈資料・標本についての調査・整理

⑦ 新博物館に向けた調査(情報収集)

(9) ボランティアとの協力連携

① 登録証交付式：未定

② 活 動：館内の案内、体験広場での補助、行事の際の補助

③ 研 修：館内研修(接客・接遇、常設展のポイント、特別展・企画展の内容など)

④ 養 成：新規登録希望者募集 養成講座の実施

(10) 山形県立博物館友の会との協力連携

① 総 会：6月23日(日)

- ② 講座等：詳細は(5)－④に記載
- ③ 学習会：詳細は(5)－⑤に記載
- ④ 会報：年2回発行予定
- ⑤ 環境整備：エントランスへのプランター設置(年2回程度)予定

(11) 職員の資質向上

- ① 職員の資質向上研修会への派遣
- ② 各種研修会への職員の派遣と研修内容の還元
- ③ 館内における学芸員資質向上研修の実施
- ④ HP・DB・アーカイブス・マナーなどについて、館内で関連研修

(12) 関係団体関連の主要行事

- | | | |
|--------------------------------|------------|-----|
| ① 山形県立博物館協議会 | 第1回 | 7月 |
| | 第2回 | 2月 |
| ② 山形県博物館連絡協議会 | 第1回役員会及び総会 | 6月 |
| | 研修会 | 10月 |
| | 第2回役員会 | 2月 |
| ③ 日本博物館協会東北支部、東北地区博物館協会総会及び役員会 | | 11月 |
| ④ その他 | | |
| ア 東北地区博物館実務担当者会 | | 10月 |
| イ 日本博物館協会 理事会、評議員会、館長会議 | | 6月 |
| ウ 全国博物館大会 総会・研修会 | | 11月 |

令和6（2024）年度 山形県立博物館 年間行事

4月		5月		6月		7月		8月		9月							
1 月		1 水		1 土	展示解説会①	1 月		1 木	高校生学芸員講座(人文)	1 日							
2 火	館内会議 ★	2 木		2 日		2 火		2 金	高校生学芸員講座(自然)	2 月							
3 水	第6回やまはく セレクション展 3/2～5/12	3 金	憲法記念日	3 月		3 水		3 土	展示解説会③	3 火							
4 木		4 土	みどりの日	4 火		4 木		4 日	記念イベント	4 水							
5 金		5 日	こどもの日(無料開館) 国宝解説会①	5 水		5 金		5 月		5 木	休館で職員出勤・清掃						
6 土		6 月	振替休日	6 木		6 土	展示解説会②	6 火		6 金							
7 日		7 火		7 金		7 日		7 水	高校生学芸員講座(総合)	7 土							
8 月		8 水		8 土	博物館講座①	8 月		8 木		8 日							
9 火		9 木		9 日		9 火		9 金		9 月							
10 水		10 金		10 月		10 水	古文書 入門③	10 土		10 火							
11 木		11 土		11 火		11 木		11 日	国宝解説会③ 山の日	11 水	古文書 入門④						
12 金		12 日		12 水	古文書 入門②	12 金	古文書 応用③	12 月	振替休日	12 木							
13 土		13 月		13 木		13 土		13 火		13 金	古文書 応用④						
14 日		14 火		14 金	古文書 応用②	14 日		14 水		14 土	博博物館講座③						
15 月		15 水	古文書 入門①	15 土		15 月	記念イベント 海の日	15 木		15 日							
16 火		16 木		16 日		16 火		16 金		16 月	敬老の日						
17 水		17 金	古文書 応用①	17 月		17 水		17 土	実 習	17 火							
18 木		18 土	国際博物館の日 無料開館日	18 火		18 木		18 日			18 水						
19 金		19 日		19 水		19 金		19 月		19 木	*						
20 土		20 月		20 木		20 土	博物館講座②	20 火		20 金							
21 日		21 火		21 金		21 日		21 水		21 土	*						
22 月		22 水		22 土	記念講演会①	22 月		22 木		22 日	秋分の日						
23 火		23 木	*	23 日	国宝解説会②	23 火		23 金		23 月	振替休日						
24 水		24 金		24 月		24 水		24 土		24 火							
25 木		25 土		25 火		25 木		25 日		25 水							
26 金		26 日		26 水		26 金		26 月	館内燻蒸	26 木							
27 土		27 月		27 木		27 土	記念講演会② 自然学習会(朝日少年)	27 火		27 金							
28 日		28 火		28 金		28 日		28 水		28 土	プライム企画展・開展式※						
29 月	昭和の日	29 水		29 土		29 月		29 木		29 日							
30 火		30 木		30 日		30 火		30 金		30 月							
		31 金				31 水		31 土									
開館日数	25	25	開館日数	27	52	開館日数	26	78	開館日数	26	104	開館日数	22	126	開館日数	21	147
3/2～5/12 第6回 やまはくセレクション展		3/2～5/12 第6回 やまはくセレクション展		6/1～8/18 特別展 「海に入るまで濁らざりけり - 「母なる川」最上川-」		6/1～8/18 特別展 「海に入るまで濁らざりけり - 「母なる川」最上川-」		6/1～8/18 特別展 「海に入るまで濁らざりけり - 「母なる川」最上川-」		9/28～12/15 プライム企画展 「東北の自然史大図鑑 -The Great Natural History of Tohoku-」							
展示関連行事				1 展示解説会① 22 記念講演会① 23 国宝解説会②		6 展示解説会② 27 記念講演会②		3 展示解説会③ 4 記念イベント		28 開展式(AM) ※展示解説会①(PM)							
博物館行事		5 「こどもの日」無料開館 5 国宝解説会① 15 古文書 入門① 18 無料開館日 17 古文書 応用①		8 博物館講座①東北大 12 古文書 入門② 14 古文書 応用② 23 国宝解説会②		20 博物館講座②芸工大 10 古文書 入門③ 12 古文書 応用③ 27 自然学習会2024 (朝日少年自然の家)		1 高校生学芸員(人文) 2 高校生学芸員(自然) 7 高校生学芸員(自然) 5～6 花笠まつり協賛のため 開館時間延長の場合あり 11 国宝解説会③ 24 博物館実習(～30)		11 古文書 入門④ 13 古文書 応用④ 14 博物館講座③芸工大							
博物館行事(館内向け)				防災訓練(本館) 27 博物館連絡協議会 役員会①・総会				17 博物館実習(～23)									
友の会行事				友の会講演会① 友の会 総会													

10月		11月		12月		1月		2月		3月							
1 火		1 金		1 日		1 水	元旦	1 土		1 土							
2 水		2 土		2 月		2 木		2 日		2 日							
3 木		3 日	文化の日(無料開館) 記念イベント② ※	3 火		3 金		3 月		3 月							
4 金		4 月	振替休日	4 水		4 土		4 火		4 火							
5 土		5 火		5 木		5 日		5 水		5 水							
6 日		6 水		6 金		6 月		6 木		6 木							
7 月		7 木		7 土	記念イベント③ 展示解説会⑥	7 火		7 金		7 金							
8 火		8 金	古文書 応用⑥	8 日		8 水		8 土		8 土							
9 水	古文書 入門⑤	9 土	「やまがた教育の日」 教育資料館(無料開館)※	9 月		9 木		9 日		9 日							
10 木		10 日		10 火		10 金		10 月		10 月							
11 金	古文書 応用⑤	11 月		11 水		11 土		11 火	建国記念日	11 火							
12 土		12 火		12 木		12 日		12 水		12 水							
13 日		13 水		13 金		13 月	成人の日(無料開館) 国宝解説会⑥	13 木		13 木							
14 月	スポーツの日 展示解説会②	14 木		14 土	博物館講座⑤	14 火		14 金		14 金							
15 火		15 金		15 日	国宝解説会⑤	15 水		15 土		15 土							
16 水		16 土	展示解説会⑤	16 月		16 木		16 日		16 日							
17 木		★17 日		17 火		17 金		17 月		17 月							
18 金		18 月		18 水		18 土	博物館講座⑥	18 火		18 火							
19 土	博物館講座④	19 火		19 木		★19 日		19 水		19 水							
20 日		20 水		20 金		20 月		20 木	*	20 木	春分の日 *						
21 月		21 木	*	21 土		21 火		21 金		21 金							
22 火		22 金		22 日		22 水		22 土	博物館講座⑦	22 土							
23 水		23 土	勤労感謝の日	23 月		23 木		★23 日	天皇誕生日	23 日							
24 木		24 日		24 火		24 金		24 月	振替休日	24 月							
25 金		25 月		25 水		25 土		25 火		25 火							
26 土	「東北文化の日」無料開館 ハロウィンナイトミュージアム※	26 火		26 木		26 日		26 水		26 水							
27 日	「東北文化の日」無料開館 記念イベント①	27 水		27 金		27 月		27 木		27 木							
28 月		28 木		28 土	年末年始休館(～1/4)	28 火		28 金		28 金							
29 火		29 金		29 日		29 水				29 土							
30 水		30 土		30 月		30 木				30 日							
31 木				31 火		31 金				31 月							
開館日数	2 7	174	開館日数	2 6	200	開館日数	2 3	223	開館日数	2 3	246	開館日数	1 2	258	開館日数	2 6	284
9/28～12/15 プライム企画展 「東北の自然史大図鑑 —The Great Natural History of Tohoku—」		9/28～12/15 プライム企画展 「東北の自然史大図鑑 —The Great Natural History of Tohoku—」		9/28～12/15 プライム企画展 「東北の自然史大図鑑 —The Great Natural History of Tohoku—」													
※上旬 記念講演会① 14 展示解説会② ※26 展示解説会③ 27 記念イベント①		3 記念イベント② ※3 展示解説会④ ※ 上旬 記念講演会② 16 展示解説会⑤ ※ 下旬 記念講演会③		7 記念イベント③ 7 展示解説会⑥													
9 古文書 入門⑤ 11 古文書 応用⑤ 19 博物館講座④当館学芸員 26 「東北文化の日」 ナイトミュージアム (無料開館) 27 「東北文化の日」 (無料開館)		3 「文化の日」無料開館 ※3 国宝解説会④ 8 古文書 応用⑥ 9 「やまがた教育の日」 (教育資料館無料開館)		14 博物館講座⑤当館館長 15 国宝解説会⑤ 28 年末年始休館(～4)		～4 年始休館 13 「成人の日」無料開館 13 国宝解説会⑥ 18 博物館講座⑥東北大		館内整理休館(3～17) 22 博物館講座⑦									
博物館連絡協議会 研修会				28 年末年始休館(～4)		～4 年始休館 防災訓練(分館)		27 博物館連絡協議会 役員会② (博物館協議会)		(学芸員資質向上研修会)							
友の会 現地で学ぶ講座						(16～26友の会 私のイッピン展) 19 友の会講演会②				友の会講座 3月土曜日で5回							

資料整理のため休館

職 員 表

(令和6年4月)

職 名	氏 名	主 な 事 務 内 容
館 長	齋 藤 祐 一	
副 館 長	鈴 木 由美子	館長の補佐及び総務課の総括
副 館 長	河 村 一 郎	館長の補佐及び学芸課の総括
(兼)総務課長	鈴 木 由美子	総務課全般の総括
総 務 主 査	長谷川 ゆかり	収入・支出・庶務全般、出納員
シニア主査	石 山 元 晴	施設の維持・管理
技 能 員	鈴 木 弘 二	本館環境整備・巡視業務
事 務 員	松 尾 美 智	博物館入館者数の管理・受付業務
事 務 員	笹 原 いくみ	各団体との連絡調整・受付業務
事 務 員	高 橋 千 晶	庶務・経理の補助業務
(兼)学芸課長	河 村 一 郎	学芸課全般の総括
学芸調査専門員	小 嶋 康 広	歴史部門に係る業務全般
研究調査専門員	山 口 真	植物部門に係る業務全般
学 芸 員	瀬 戸 大 暉	地学部門に係る業務全般
学 芸 員	稲 垣 圭 祐	民俗部門に係る業務全般
学 芸 員	佐 藤 功 庸	考古部門に係る業務全般
学 芸 員	中 川 裕 太	動物部門に係る業務全般
技 術 員	大 山 研 二	自然系資料の整理・保管業務
技 術 員	佐 藤 佳 美	人文系資料の整理・保管業務
技 術 員	菅 野 陽 子	文献資料の整理・保管業務、デジタル化推進担当
技 術 員	橋 本 祐 子	解説業務及び相談コーナー担当
技 術 員	吉 田 彩 乃	解説業務及び相談コーナー担当
技 術 員	長 澤 一 雄	資料の整理・登録業務
技 術 員	沢 和 浩	植物資料の調査・鑑定業務
技 術 員	浅 黄 喜 悦	民俗資料の調査・鑑定業務
(兼)分館長	齋 藤 祐 一	
シニア専門員	須 貝 英 彦	教育資料館の管理及び教育部門に係る業務全般
事 務 員	富 士 和夏子	教育資料館の広報業務・受付業務・分館環境整備
事 務 員	石 川 ま り	教育資料の整理・保管業務

令和6年度当初予算額

単位：千円

事業名	R6年度 予算額	R5年度 予算額	比較増減	備考
博物館運営費	112,982	23,511	89,471	○博物館管理運営費 (光熱水費、施設管理) ○資料収集・保存・管理費 ○ホームページ運用管理費 ○全館燻蒸 ○劣化診断調査 ○屋上防水工事等 ○展示室更新等
教育資料館管理費	1,983	2,528	△ 545	
特別展開催費	561	516	45	○特別展 「海に入るまで濁らざりけり-「母なる川」最上川-」
博物館協議会費	298	270	28	○協議会開催 年2回
博物館活動整備事業費	5,642	4,591	1,051	○ボランティアとの協働 ○博物館の機能強化推進 ○学芸員資質向上研修 ○デジタル技術を活用した魅力ある博物館展示システム ○プライム企画展 「東北の自然史大図鑑-The Great Natural History of Tohoku-」
合計	121,466	31,416	90,050	

※1) 会計年度任用職員の人件費は含まない。

施設の概要

○ 山形県立博物館の概要

山形県立博物館は、本館・教育資料館・自然学習園からなっている。本館は、理工・美術部門を除く総合博物館で、山形県の自然・文化の流れを展示している。

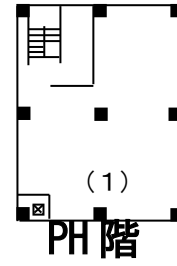
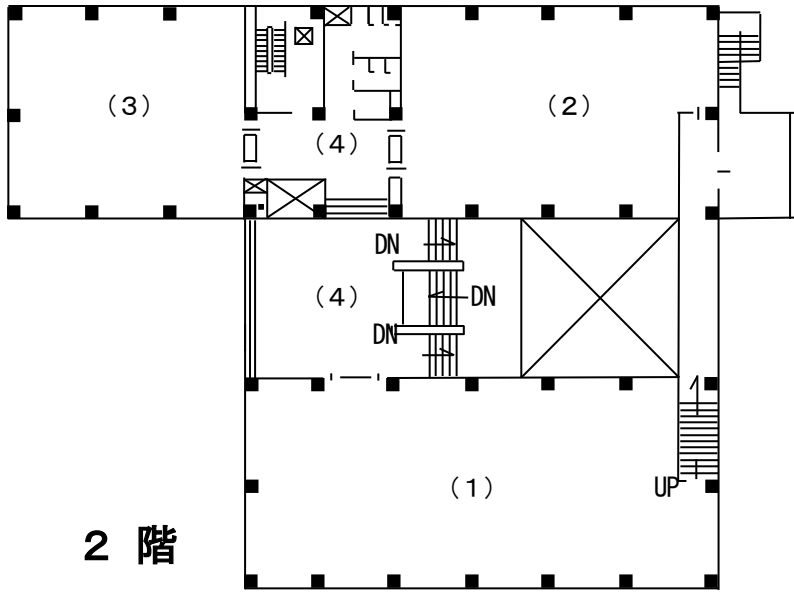
教育資料館には、“教育県山形”の教育のあゆみを展示している。なお、建物は旧山形師範学校の本館で、重要文化財に指定されている。

自然学習園は、白鷹山中腹にある琵琶沼とそのまわりの山林で、県民の森の一部になっており、琵琶沼は、貴重な昆虫や植物が分布し、県指定の天然記念物になっている。

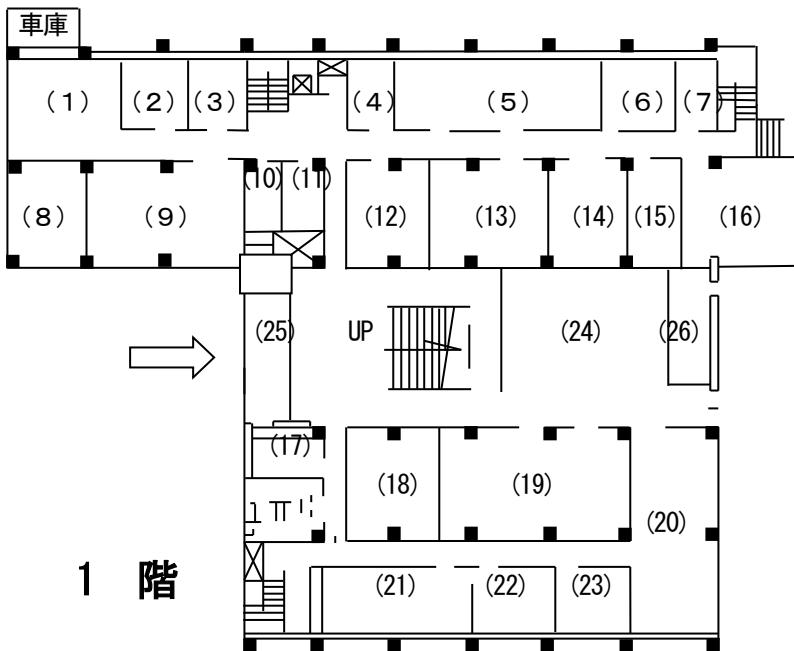
○ 本 館

・ 設置場所	山形市霞城町1番8号														
・ 敷地面積	6,012㎡ (うち駐車場 370㎡)														
・ 建物構造	鉄筋コンクリート造地下1階、地上2階、ペントハウス1階														
・ 建築面積	2,204.1㎡														
・ 建物延面積	4,230.28㎡、外に自動車車庫20.12㎡ 自転車車庫33.60㎡														
・ 設計者	山下寿郎設計事務所														
・ 施工業者	[建築主体工事]	(株)藤田組仙台営業所(現在フジタ)													
	[電気設備工事]	東北電気工事(株)山形支社													
	[空調給排水衛生設備工事]	(株)朝日工業社 仙台支店													
	[エレベーター設備工事]	(株)日立製作所東北営業所													
・ 着工	昭和44年11月														
・ 竣工	昭和45年11月														
・ 工事費総額	303,518 千円														
	<table border="0" style="width: 100%;"> <tr> <td style="border-left: 1px solid black; border-right: 1px solid black;">建築主体工事</td> <td style="border-left: 1px solid black; border-right: 1px solid black;">194,296 千円</td> <td></td> </tr> <tr> <td style="border-left: 1px solid black; border-right: 1px solid black;">電気設備工事</td> <td style="border-left: 1px solid black; border-right: 1px solid black;">29,234 千円</td> <td></td> </tr> <tr> <td style="border-left: 1px solid black; border-right: 1px solid black;">空調給排水衛生設備工事</td> <td style="border-left: 1px solid black; border-right: 1px solid black;">71,738 千円</td> <td></td> </tr> <tr> <td style="border-left: 1px solid black; border-right: 1px solid black;">エレベーター設備工事</td> <td style="border-left: 1px solid black; border-right: 1px solid black;">8,250 千円</td> <td></td> </tr> </table>			建築主体工事	194,296 千円		電気設備工事	29,234 千円		空調給排水衛生設備工事	71,738 千円		エレベーター設備工事	8,250 千円	
建築主体工事	194,296 千円														
電気設備工事	29,234 千円														
空調給排水衛生設備工事	71,738 千円														
エレベーター設備工事	8,250 千円														
・ 床面積	地階	531.74㎡	(10) 印刷室	21.75㎡											
	1階	1,804.27㎡	(11) 学芸課倉庫	14.97㎡											
	2階	1,705.10㎡	(12) 植物収蔵庫	46.47㎡											
	PH階	189.17㎡	(13) 民俗収蔵庫	83.00㎡											
	合計	4,230.28㎡	(14) 考古収蔵庫	49.80㎡											
			(15) 歴史収蔵庫	29.88㎡											
地階	(1) 岩石・鉱物作業室	21.20㎡	(16) 文献資料室	65.52㎡											
	(2) 地学収蔵庫	46.44㎡	(17) 身障者トイレ・救護室	17.23㎡											
	(3) 燻蒸室	15.36㎡	(18) 相談コーナー	50.06㎡											
	(4) 地学倉庫	15.36㎡	(19) 講堂兼大会議室	110.88㎡											
	(5) 機械室	289.86㎡	(20) 学習室	84.06㎡											
	(6) 管理人室	18.06㎡	(21) 事務室	50.40㎡											
	(7) 岩石・鉱物作業実験室	12.00㎡	(22) 館長室・応接室	25.20㎡											
			(23) 小会議室	25.20㎡											
1階	(1) 荷受荷解・梱包室	72.15㎡	(24) ホール兼展示室	91.84㎡											
	(2) 動物作業室	24.84㎡	(25) 風除室・入館者受付	44.28㎡											
	(3) 地学作業室	17.34㎡	(26) ボランティア控室	18.09㎡											
	(4) 植物作業室	18.63㎡													
	(5) 研究室	80.73㎡	2階	(1) 第一展示室	519.72㎡										
	(6) 考古・民俗作業室	24.84㎡		(2) 第二展示室	364.40㎡										
	(7) 歴史作業室	19.92㎡		(3) 第三展示室	289.80㎡										
	(8) 一時収蔵庫	51.88㎡		(4) ホール	342.07㎡										
	(9) 動物収蔵庫	97.53㎡	PH階	(1) 空調機械室	166.76㎡										

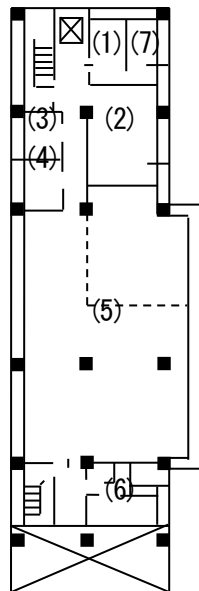
(本館)



2階



1階



地階

○ 分館 (教育資料館)

昭和48年 6月 重要文化財指定

昭和55年10月 開館

- ・ 所在地 山形市緑町二丁目2番8号
- ・ 敷地面積 2,683㎡
- ・ 建築面積 395.22㎡
- ・ 建物延面積 777.22㎡



玄関、木造平屋建 13.22㎡

本館、木造二階建 764.00㎡

- 外に 門衛所 木造平屋 12.39㎡
- ポンプ室 コンクリートブロック造り平屋建 6.72㎡
- 便所 モルタル平屋建 19.98㎡
- 休憩所 吹サラシ平屋建 19.44㎡

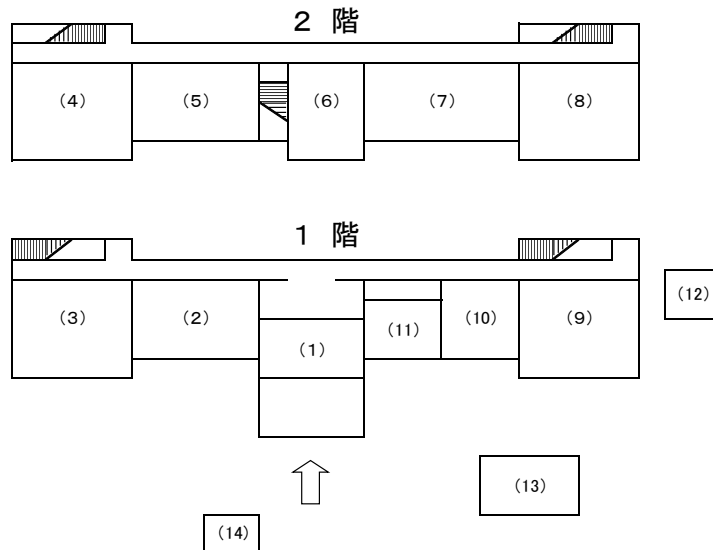
1階 395.22㎡

- (1) 玄関
- (2) 展示室 (藩校と寺子屋) 51.98㎡
- (3) 展示室 (学校のはじまり) 57.75
- (9) 展示室 (教育養成のあゆみ) 57.75
- (10) 展示室 (旧校長室) 24.75
- (11) 事務室 19.25

2階 382㎡

- (4) 展示室 (明治から大正へ) 57.75㎡
- (5) 展示室 (昭和初期の教育) 46.20
- (6) 展示室 (新収蔵品コーナー) 44.55
- (7) 展示室 (戦時下の教育) 51.98
- (8) 展示室 (新しい教育) 57.75
- (12) 便所 19.98
- (13) 休憩所 19.44
- (14) 門衛所 12.39

教育資料館平面図



○ 附属自然学習園

〔 昭和51年4月 開設
昭和53年3月 県天然記念物指定 〕

琵琶沼を中心とした自然学習園である。

所在地 東村山郡山辺町畑谷字見物2398-14
面積 68,277m²

琵琶沼取得状況

昭和51年8月 山辺町土地開発公社から、山形県土地開発基金で取得
13,912,346円

昭和52年1月 山形県土地開発基金から、山形県立博物館附属自然学習園として
利用するため振替取得。

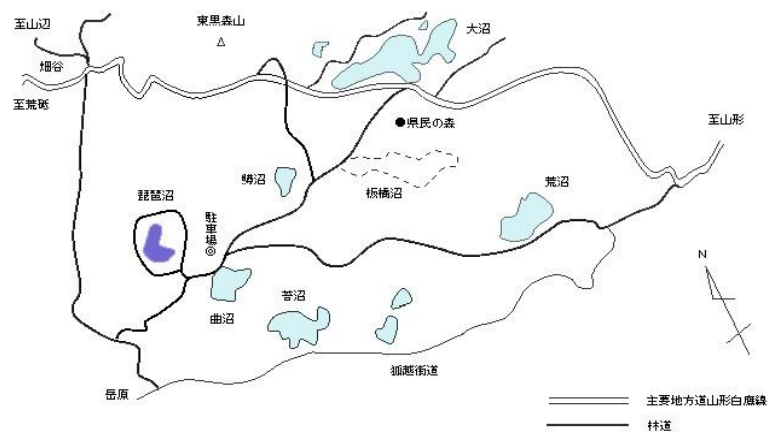
平成10年7月 国土調査
周囲の原野 994m²
池沼 67,283m²
計 68,277m²

ホロムイソウ・ヒメカイウなどの植物があり、両生類のクロサンショウウオ・モリアオガエルや昆虫類のアオイトトンボ・ハッチョウトンボなど20種類以上のトンボ類を産する。

附属自然学習園



琵琶沼位置略図



令和5年度 事業実績

1 企画展・特別展

名 称	期 間	利用者数	備 考
第5回やまはくセレクション展	令和5年3月4日(土)～ 5月14日(日)	7,146名	(62日開催) 1日平均115名
特別展「Bones —生き物の骨格はどうなっているのか—」	令和5年6月3日(土)～ 8月27日(日)	12,362名	(74日開催) 1日平均167名
プライム企画展「高等女学校と実科高等女学校 —青春の学びと生活—」	令和5年9月30日(土)～12月10日(日)	8,054名	(62日開催) 1日平均130名
第6回やまはくセレクション展	令和6年3月2日(土)～ 5月12日(日)	名	(62日開催) 1日平均 名

第5回やまはくセレクション展

令和5年3月4日(土)～5月14日(日) 【開催日数62日】

本展示会は、博物館活動の重要な柱の一つである「資料の収集・調査」の成果の一端を紹介するものです。県民のみなさまに新たにご寄贈いただいた資料や整理を終えた収集資料の中から興味深い資料を選んで展示しました。また、これまで収蔵していた資料の整理を進める中で明らかになった新たな発見や資料に秘められた貴重な情報などもあわせて紹介しました。

主な展示資料 (展示資料数 合計95点)

- 【地学 48点】・地球最古級の岩石・コマチアイトと会津盆地の化石
- 【植物 11点】・牧野富太郎と山形～1931年、らんまんな飛島にて～
- 【動物 10点】・日本近海のウミガメたち
- 【考古 9点】・尾花沢市原の内A遺跡
- 【歴史 11点】・義光物語、長谷堂城跡絵図、天下呑分ノ杯、山形城跡出土金箔瓦、最上川川通絵図他
- 【民俗 1点】・四季農耕図屏風
- 【教育 5点】・山形師範学校初代校長 齋藤篤信(号 馬陵)の掛軸

特別展「Bones —生き物の骨格はどうなっているのか—」

令和5年6月3日(土)～8月27日(日)

我々が普段目にする動物の姿は、骨に筋肉や腱が付き、さらに表皮や羽毛、体毛などで表面が覆われてできています。私たちは常にその「外見」を通して動物の生態を考察していますが、内部構造である「骨格」は容易に見ることはできません。そのため本展示会では、「骨格から学ぶ動物学」をテーマとし、実物展示を通して普段見ることのできない内部構造である「骨格」の姿を見てもらい、動物の体の複雑さ・巧みさについて触れる機会とすることをねらいとして開催しました。

展示内容としては3部構成とし、第1部は「脊椎動物の進化」として魚類、両生類、爬虫類、鳥類、哺乳類の骨格標本を連続して展示し、進化の道筋を示します。骨格に見られるそれぞれの動物の共通性や、進化によって骨格がどのように変化したのかを解説しました。

第2部は「骨格が示す生物多様性」として、哺乳類を中心に国内外の様々な動物の骨格を展示し、環境によって変化したその特別な特徴や、外観が異なる動物であっても骨格から分かる共通点などを示しました。

第3部は「山形に生きる動物たち」として陸上哺乳類を中心とした山形県に生息する動物を紹介しました。

普段映像などでは目にする機会も多いですが、実物のはく製と骨格の両方を同時観察・比較することで、山形の動物への理解を深める機会を提供しました。

【主な展示資料】

●第1部「脊椎動物の進化」

＜全身骨格＞

- ・マダイ ・ニュードウカジカ ・モリアオガエル ・アズマヒキガエル ・ジムグリ ・ミズオオトカゲ
- ・ニワトリ ・ハクビシン ・コモンリスザル ・ヒト

●第2部「骨格が示す生物多様性」

＜全身骨格＞

- ・スマトラトラ ・テナガザル ・ビーバー ・ワニガメ ・ケープハイラックス ・オウギハクジラ ・ミンククジラ

＜頭骨など＞

- ・キリン ・チーター ・ライオン ・カバ ・カピバラ ・アフリカバイソン・アメリカマナティ ・アオウミガメ

●第3部「山形に生きる動物たち」

＜全身骨格＞

- ・ニホンカモシカ ・ニホンイノシシ ・オシドリ ・クマタカ ・ハヤブサ ・オオコノハズク ・トラフズク
- ・ホンドテン ・ホンドタヌキ ・ニホンモモンガ ・ヤマネ ・オコジョ ・モモンジロウモリ

＜頭骨など＞

- ・ツキノワグマ ・ハシブトガラス ・ホンドギツネ ・イヌワシ ・ニホンジカ



特別展展示の様子



特別展展示解説会



特別展記念イベント



特別展記念講演会

プライム企画展 「高等女学校と実科高等女学校 ー青春の学びと生活ー」

令和5年9月30日（土）～12月10日（日）

昭和3年に山形第二高等女学校が設置され、12校の高等女学校と実科高等女学校体制になって95年目の年に、各学校に残っている明治から大正、昭和初期にかけての資料を展示することができました。各校の卒業生の方も知らなかったような資料がたくさんあり、各方面から様々な感想をいただいております。今回の展示でお借りした資料は、各高等学校が保管しているごく一部になりますので、他の高等学校の資料も含めて公開の機会が実現できないかと感じております。

関連企画として高等学校の合唱や吹奏楽の演奏会を実施したり、ピアノのミニコンサートを実施したりするなど、通常企画の講演会などを含めて、多くの年齢層の方にご来館いただきました。中学生や高校生の来館者が伸び悩んでいることが、山形県立博物館の課題の一つですが、こうした企画によって来館していただけたことは、大いに参考となったと考えております。

【主な展示資料】

[中央]

- ・山形高等女学校・山形第一高等女学校、山形第二高等女学校、新庄高等女学校の等身大の旧制服、及び鶴岡高等女学校の旧制服の再現
- ・山形高等女学校・山形第一高等女学校、天童実科高等女学校、宮内高等女学校、酒田高等女学校の旧制服人形
- ・山形西高等学校シートマイヤー製グランドピアノ 谷地高等学校スタインウェイ製グランドピアノ、長井高等学校スタインウェイ製グランドピアノ（女学校時代に購入して教育活動に使用された）

[周囲]

- ・酒田西高等学校の雛人形（女学校時代に本間家から寄贈されたという言い伝えのあるものを含む）
- ・山形第二高等女学校の校歌に関わる斎藤茂吉の自筆の校歌や学校とのやり取りの手紙など
- ・各校の校舎パネルや看板など校舎に関わる展示、第一回卒業生や卒業証書など卒業式関係の展示、学校日誌や学籍簿・備品簿などの学校運営関係資料の展示
- ・運動会や修学旅行・授業の様子のパネル及びノートなどの生徒の学校生活に関わる展示、生徒の作成した作品に関わる展示、寄宿舎生活に関わる展示
- ・加藤セチ氏（鶴岡高女）と志田周子氏（山形高女）、石坂照子氏（山形第一高女）に関わる展示



プライム企画展開展式



プライム企画展解説会



プライム企画展記念イベント



プライム企画展 ピアノミニコンサート

2 教育普及事業

(1) 企画展・特別展関連事業

① 展示解説会

期 日	企画展・特別展名	担 当	参加人数	備 考
5月 5日(金)	国宝土偶「縄文の女神」解説会	学芸調査専門員 押切 智紀	25名	
6月25日(日)			16名	
8月13日(日)			35名	
11月 3日(金)			23名	
12月17日(日)			4名	
1月 8日(月)			6名	
6月 4日(日)	特別展「Bones ー生き物の骨格は どうなっているのかー」	研究員 細越林太郎	20名	
8月 6日(日)			20名	
9月30日(土)	プライム企画展 「高等女学校と実科高等女学校 ー青春の学びと生活ー」	研究専門員 木村 智行	4名	
10月14日(土)			9名	
11月11日(土)			11名	
12月 2日(土)			15名	

② 特別展記念講演会

期 日	テ ー マ	講 師	受講人数	備 考
6月18日(日)	「骨格標本室へようこそ！」 &「楽しいビーチコーミングで骨体験」	元宮城教育大学協力研究員 橋本 勝 氏	31名	
7月1日(土)	「鯨の骨と化石の話」	元岩手県立博物館学芸部長 大石 雅之 氏	23名	

③ 特別展記念イベント

期 日	テ ー マ	講 師	受講人数	備 考
7月17日(月)	「恐竜から鳥の進化が分かる！？ ニワトリの足の骨格標本づくり」	やまがたヤマネ研究会	43名	

④ プライム企画展記念講演会

期 日	テ ー マ	講 師	受講人数	備 考
10月 8日(日)	「女性科学者のパイオニア 加藤セチ ～真実一路の生涯～」	山形県産業科学館 館長 宮野 悦夫 氏	26名	
11月19日(日)	「高等女学校の展開とその教育」	お茶の水女子大学 教授 米田 俊彦 氏	24名	

⑤ プライム企画展記念イベント

期 日	テ ー マ	演奏者	参加人数	備 考
10月28日(土)	高校生による音楽発表会①	山形西高合唱団	108名	東北文化の日
10月29日(日)	高校生による音楽発表会②	山形北高吹奏楽部	147名	東北文化の日
11月23日(木)	ミニピアノコンサート	小坂 春日 氏	54名	

(2) 講座・教室等

① 博物館講座

期 日	内 容	担 当	受講人数	備 考
6月10日(土) 13時30分～15時30分	「近世村絵図を読み解くー村山郡寺津村 (現・天童市寺津)を中心としてー」	東北大学東北アジア研究センター 上廣歴史資料科学研究部門 助教 竹原 万雄 氏	22名	
7月 16日(日) 13時30分～15時30分	「縄文のビーズ、山形のビーズ」	東北芸術工科大学芸術学部 歴史遺産学科 准教授 青野 友哉 氏	20名	
9月16日(土) 13時30分～15時30分	「私、平泉の後裔です ー過去を創作した人々ー」	東北芸術工科大学芸術学部 歴史遺産学科 准教授 岡 陽一郎 氏	12名	
10月21日(土) 13時30分～15時30分	「ブラヤマガタ ～最上川から山形の 大地を読み解く!?!～」	当館学芸員 瀬戸 大暉	14名	
12月16日(土) 13時30分～15時30分	「哲学としてみる宗教」	当館館長 渡邊 晃	27名	

令和 6年 1月 20 日(土) 13 時 30 分～15 時 30 分	「『改革』に挑む殿様と家臣たち —江戸時代後期の新庄藩—」	東北大学東北アジア研究センター 上廣歴史資料科学研究部門 教授 荒武 賢一朗 氏	25名	
---	----------------------------------	--	-----	--

②-1 古文書講座 入門編 (前期)

期 日	内 容	担 当	受講人数	備 考
5月17日(水)	ガイドンス (ひらがな、変体仮名について)	学芸員 稲垣 圭祐 技術員 佐藤 佳美	18名	登録19名
6月14日(水)	『義光物語』より「拾五里原合戦之事」抜粋①		18名	
7月12日(水)	『義光物語』より「拾五里原合戦之事」抜粋②		17名	

②-2 古文書講座 入門編 (後期)

期 日	内 容	担 当	受講人数	備 考
10月 4日(水)	ガイドンス (ひらがな、変体仮名について)	学芸員 稲垣 圭祐 技術員 佐藤 佳美	12名	登録12名
11月 8日(水)	『義光物語』より「拾五里原合戦之事」抜粋①		11名	
12月 6日(水)	『義光物語』より「拾五里原合戦之事」抜粋②		10名	

③ 古文書講座 応用編

期 日	内 容	担 当	受講人数	備 考
5月19日(金)	『義光物語』より「悪屋形滅亡之事」①	学芸員 稲垣 圭祐 技術員 佐藤 佳美	21名	登録24名
6月16日(金)	『義光物語』より「悪屋形滅亡之事」②		18名	
7月14日(金)	『義光物語』より「悪屋形滅亡之事」③		23名	
9月 8日(金)	『義光物語』より「悪屋形滅亡之事」④		19名	
10月 6日(金)	『義光物語』より「悪屋形滅亡之事」⑤		18名	
11月10日(金)	宝幢寺文書より「弘化二年巳八月廿五日書状」		17名	

④ 特別開館(入館料無料)：こどもの日、東北文化の日、文化の日、成人の日、文化回廊フェス協賛

※本館・分館合計の入館者数

期 日	内 容	担 当	入館者数	備 考
5月5日(金・祝)	こどもの日・無料開館 (クイズラリー、缶バッジづくり、など)	・全職員	957名	児童生徒以外の一般694名
10月28日(土) 東北文化の日	プライム企画展記念イベント 「高校生による音楽発表会①」	・山形西高合唱団	386名	
10月29日(日) 東北文化の日	プライム企画展記念イベント 「高校生による音楽発表会②」	・山形北高吹奏楽部	334名	
11月 3日(金・祝) 文化の日	文化の日・無料開館 (縄文体験、女神発見ゲーム、クイズ、など)	・埋蔵文化財センター ・うきたむ考古資料館 ・全職員	708名	
1月 8日(月・祝) 成人の日	成人の日・無料開館 (科学体験イベント：トライサイエンス)	・山形西高 放課後実験倶楽部 ・全職員	315名	
3月17日(日)	「やまがた文化の回廊フェスティバル」協賛 (無料開館)		名	

⑤ ナイトミュージアム (入館料無料)

期 日	内 容	担 当	参加人数	備 考
7月30日(日)	ナイトミュージアム クイズラリー、光を通す鉱物展示、など	全職員	773名	

⑥ 自然学習会

期 日	内 容	担 当	参加人数	備 考
7月23日(日)	自然学習会 (地学) ～化石を発掘しよう～ 地層・地形観察、化石発掘体験 親子参加 朝日少年自然の家・寒河江川	学芸員 瀬戸大暉 長澤一雄・自然系職員	23名	抽選応募人数 119名

(3) 友の会事業

① 友の会講演会・講座

期 日	内 容	講 師	受講人数	備考
10月 8日(日)	現地で学ぶ講座「旧柏倉家住宅と黒塀のまちなみ巡り」	稲垣 圭祐 氏	9名	
1月22日(日)	講演会「珍石あれこれ」	大友 幸子 氏	28名	

3 博学連携

(1) 高校生学芸員一日体験講座

	期 日	分 野	講 師	受講人数	備 考
1	8月3日(木)	人文分野 (考古・歴史・民俗)	学芸課長 上浦 勤 学芸調査専門員(歴史) 小嶋 康広 学芸調査専門員(考古) 押切 智紀 学芸員(民俗) 稲垣 圭祐 技術員(人文) 佐藤 佳美	25名	
2	8月4日(金)	自然分野 (地学・植物・動物)	学芸課長 上浦 勤 研究調査専門員(植物) 山口 真 学芸員(地学) 瀬戸 大暉 研究員(動物) 細越林太郎 技術員(自然) 大山 研二	14名	

(2) 博物館実習見学 (大学生)

期 日	対 象	担 当	受講人数	備 考
8月23日(水)	山形大学博物館実習 (見学)	学芸課長・学芸課職員	18名	

(3) 博物館実習 (学芸員資格取得)

期 日	内 容	担 当	受講人数	備 考
8月24日(木)～8月30日(水)	学芸員資格取得に係る実習	木村智行・学芸課職員	11名	

(4) 総合学習出張授業等

期 日	内 容	担 当	受講人数	備 考
5月～ 3回実施	左沢高校学校設定科目「地域の自然」	瀬戸学芸員・長澤技術員	3学年19名	講師
6月9日(金)	山形大学附属小学校理科巡検(寒河江・大江)	瀬戸学芸員	6学年97名	講師
6月24日(土)	第9回真室川町スタディツアー 「化石発掘への挑戦～mamlogワクジラに出会う旅～編」	瀬戸学芸員・長澤技術員	一般・親子35名	講師
9月27日(水)	東根市立大森小学校「東根付近の大地の成り立ち」	瀬戸学芸員	6学年116名	講師

10月1日(日)	大江町ぶくちゃん展「ヤマガタダイカイギウってなあに？」	瀬戸学芸員	5名	講師
10月11日(水)	東桜学館高校SSH課題研究中間発表会	山口専門員	2学年約200名	助言者
10月28日(土)	朝日少年自然の家わくわく広場⑤	瀬戸学芸員・長瀬技術員	親子40名	講師
10月29日(日)	朝日少年自然の家わくわく広場⑤	瀬戸学芸員・長瀬技術員	親子40名	講師

(5) 職場体験学習の受け入れ(インターンシップ)

期 日	内 容	講 師	受講人数	備 考
10月24日(火)～10月26日(木)	天童高校1年生職場体験学習	学芸課長・学芸課職員	3名	

(6) 教員研修(高等学校中堅教員等資質向上研修など)

期 日	内 容	講 師	受講人数	備 考
令和5年度は受講者なし				

(7) 出張講義(東北芸術工科大学歴史遺産学科「ミュージアム資料論」)

期 日	内 容	講 師	受講人数	備 考
令和5年度は開講なし				

(8) その他、各種事業への協力

・山形市少年自然の家研修

期 日	内 容	担 当	受講人数	備 考
10月1日(日)	琵琶沼観察及び自然学習	山口専門員 志鎌技術員	16名 (一般および職員)	講師

・山形市理科センター関連 協力事業

期 日	内 容	担 当	受講人数	備 考
6月7日(水)	山形市中学校理科主任研修会	山口専門員 瀬戸学芸員	18名 (中学校教員)	講師
9月24日(日)	山形市中学校文化連盟科学専門部 科学教室	山口専門員 瀬戸学芸員	10名	※山形第3中 生徒

・山形県森林とみどりの推進機構(県民の森)連携事業

期 日	内 容	担 当	受講人数	備 考
6月25日(日)	琵琶沼観察及び自然学習(夏山歩)	山口専門員 志鎌技術員	11名 (一般)	講師

・村山市西郷地域市民センターへの協力

期 日	内 容	担 当	受講人数	備 考
8月29日(火)	初代館長結城嘉美と牧野富太郎 (講演および展示)会場:村山市立西郷小学校	山口専門員	小学生200名 (一般200名)	講師

4 他館への資料貸出・展示

資 料 名	展 示 期 間	場 所	備 考
マムロガワクジラ化石	7月19日(水)～10月1日(日)	真室川町立歴史民俗資料館	
国宝土偶「縄文の女神」	8月31日(木)～9月9日(土)	北海道博物館	

薄荷蒸留装置一式	10月17日(火)～12月10日(日)	天童市立旧東村山郡役所資料館	
----------	---------------------	----------------	--

5 東北文化の日協賛イベント

期 日	内 容	出 演	参加人数	備 考
10月28日(土) 東北文化の日	「高校生による音楽発表会①」	山形西高合唱団	108名	再掲
10月29日(日) 東北文化の日	「高校生による音楽発表会②」	山形北高吹奏楽部	147名	再掲

6 やまがた文化の回廊フェスティバル協力

期 日	内 容	担 当	参加人数	備 考
3月24日(日)	やまぎん県民ホールオープンハウスブース参加 ワークショップ「ビーチコーミングで貝殻を拾おう！」	山口専門員 瀬戸学芸員 稲垣学芸員	243名	

6 収蔵資料データベース登録状況

①収蔵資料の有効活用

部門	公開資料数
地学	11,828
植物	75,453
動物	41,105
考古	11,890
歴史	26,013
民俗	11,508
教育	40,633
文献	43,254
計	261,684

②S-N e t / G B I F データ提供 (国立科学博物館)

部門	過年度提供数	今年度提供数	総計
植物	53,400	5,700	59,100
動物	40,000		40,000
計	93,400	5,700	99,100

③子ども向けデータベース (山形の絶滅種・絶滅危惧種データ)

部門	D B 化資料数
植物	100
動物	100
計	200

7 情報の発信・公開

(1) 刊行物

- ① 令和5年度山形県立博物館報
- ② 山形県立博物館研究報告 第42号
- ③ 山形県立博物館ニュース No. 182、183
- ④ 令和6年度「催物案内」リーフレット

※ 山形県立博物館友の会会報 通巻45号、通巻46号

(2) 企画展・特別展等

- ① 令和5年度特別展「Bonesー生き物の骨格はどうなっているのかー」
ポスター、リーフレット
- ② 令和5年度プライム企画展「高等女学校と実科高等女学校ー青春の学びと生活ー」
ポスター、リーフレット
- ③ 第6回やまはくセレクション展
ポスター、リーフレット

(3) 研究報告

「山形県立博物館研究報告 第42号」

<地学部門>

瀬戸 大暉 「地層モデル教材を用いた
化石発掘体験による地学の教育普及活動」

長澤 一雄・瀬戸 大暉 「北太平洋における海牛の進化と移動」

長澤 一雄 「山形県長井盆地と東部丘陵を横断する最上川の河道形成」

大山 研二 「(速報)山形市長谷堂にて見つかった
不思議な模様のメノウについて」

<植物部門>

山口 真 「山形大学農学標本コレクション
についての初期報告と今後の課題」

<考古部門>

押切 智紀 「飯豊町上屋地B遺跡の尖頭削器について」

<歴史部門>

小嶋 康広 「2つの『最上川川通絵図』についての考察」

佐藤 佳美 「天童・多聞寺について」

<民俗部門>

稲垣 圭祐 「資料探究 (I) 養蚕信仰資料と養蚕文化について」

<教育部門>

木村 智行 「プライム企画展

『高等女学校と実科高等女学校』を振り返って」

8 ボランティアとの協働（ボランティア活動は休止）

9 職員の資質向上

(1) 職員の資質向上研修会への派遣

・ 3月6日（水）～8日（金）

文化庁主催「ミュージアムPR研修」：瀬戸大暉

10 調査研究

特別展、企画展に向けての調査研究

(1) 令和6年度プライム企画展

: 瀬戸大暉

(2) 令和6年度特別展

: 小嶋康広

11 協議会等

(1) 山形県立博物館協議会

第1回 令和5年10月17日（火）13：30～ 山形県立博物館講堂(オンライン併用)

第2回 令和6年2月16日（金）13：30～ 山形県立博物館行動(オンライン併用)

(2) 山形県博物館連絡協議会

第1回役員会 令和5年6月29日（木）10：30～ 山形県村山総合支庁402会議室

総会 令和5年6月29日（木）13：00～ 山形県村山総合支庁402会議室
(オンライン併用)

講演会等 令和5年6月29日（木）

(1) 「改正博物館法」施行に係る質疑応答 14：20～ 同上

県教育局生涯教育・学習振興課 小山田寛子 図書館活性化主査

(2) 「学芸員業務に係るワークショップ」 15：00～

A 資料の保存について・・・401 会議室

B 企画展示及びイベント（教育普及等）について・・・402 会議室

C デジタル化の推進について・・・301 会議室

第44回研修会 令和5年10月31日（火）14：50～ 山形県生涯学習センター

講演 「正倉院宝物を守る」

東北芸術工科大学文化財保存修復研究センター長・教授 成瀬正和 氏

視察研修 令和5年11月1日（水）8：30～11：45

(1) 山寺立石寺コース (2) 山寺芭蕉記念館コース

第2回役員会 令和6年2月22日（木）13：30～ 山形県立博物館

(3) 令和5年度東北地区博物館実務担当者会議

令和5年11月21日（火） 主管：福島県立博物館

令和5年度 入館状況

【博物館】

月	開館 日数	有 料 入 館 者									無 料 入 館 者					合計	
		個人入館者			団体入館者			小 計			減免分		使用許可 ・共催等	無料 公開	講座 その他		小計
		成年	未成年	計	成年	未成年	計	成年	未成年	計	件数	人数					
4	26	1,721	42	1,763	0	0	0	1,721	42	1,763	2	24	0	668	52	744	2,507
5	26	1,476	59	1,535	0	0	0	1,476	59	1,535	12	556	0	579	796	1,931	3,466
6	26	1,581	56	1,637	0	0	0	1,581	56	1,637	44	1,529	0	355	151	2,035	3,672
7	26	1,915	101	2,016	43	0	43	1,958	101	2,059	8	345	0	956	594	1,895	3,954
8	26	3,195	227	3,422	0	0	0	3,195	227	3,422	4	47	0	1,292	174	1,513	4,935
9	22	1,387	111	1,498	23	0	23	1,410	111	1,521	9	271	0	209	126	606	2,127
10	26	1,695	110	1,805	113	0	113	1,808	110	1,918	21	1,007	0	453	665	2,125	4,043
11	26	1,611	62	1,673	0	0	0	1,611	62	1,673	15	427	0	452	572	1,451	3,124
12	23	852	44	896	24	0	24	876	44	920	3	170	0	191	68	429	1,349
1	23	676	70	746	0	0	0	676	70	746	2	22	0	309	355	686	1,432
2	25	1,195	96	1,291	0	0	0	1,195	96	1,291	5	190	0	300	102	592	1,883
3	27	1,187	172	1,359	73	0	73	1,260	172	1,432	3	136	0	437	679	1,252	2,684
計	302	18,491	1,150	19,641	276	0	276	18,767	1,150	19,917	128	4,724	0	6,201	4,334	15,259	35,176
4年度	297	15,967	1,394	17,361	306	0	306	16,273	1,394	17,667	160	5,665	0	5,512	2,879	14,056	31,723
比較	5	2,524	-244	2,280	-30	0	-30	2,494	-244	2,250	-32	-941	0	689	1,455	1,203	3,453

【教育資料館】

月	開館 日数	有 料 入 館 者									無 料 入 館 者					合計	
		個人入館者			団体入館者			小 計			減免分		使用許可 ・共催等	無料 公開	講座 その他		小計
		成年	未成年	計	成年	未成年	計	成年	未成年	計	件数	人数					
4	26	86	7	93	1	24	25	87	31	118	0	0	0	12	2	14	132
5	26	129	7	136	0	0	0	129	7	136	1	15	0	29	47	91	227
6	26	100	20	120	0	0	0	100	20	120	2	27	0	41	17	85	205
7	26	87	8	95	0	0	0	87	8	95	0	0	0	2	1	3	98
8	26	130	7	137	0	0	0	130	7	137	2	35	0	19	30	84	221
9	25	139	9	148	0	0	0	139	9	148	0	0	0	15	2	17	165
10	26	135	3	138	2	30	32	137	33	170	1	96	0	26	48	170	340
11	25	10	4	14	0	0	0	10	4	14	1	54	0	109	485	648	662
12	23	62	1	63	22	0	22	84	1	85	0	0	0	10	0	10	95
1	23	40	4	44	0	0	0	40	4	44	0	0	0	5	3	8	52
2	23	73	8	81	0	0	0	73	8	81	0	0	0	13	2	15	96
3	26	114	17	131	0	0	0	114	17	131	0	0	0	11	5	16	147
計	301	1,105	95	1,200	25	54	79	1,130	149	1,279	7	227	0	292	642	1,161	2,440
4年度	300	1,007	108	1,115	0	31	31	1,007	139	1,146	8	244	0	231	448	923	2,069
比較	1	98	-13	85	25	23	48	123	10	133	-1	-17	0	61	194	238	371

年次別入館状況

【県立博物館】

年度	開館 日数	有料入館者									無料入館者					合計	前年比	累 計	
		個人入館者			団体入館者			小 計			減免分		使用許可 ・共催等	無料 公開	講座 その他				小計
		成年	未成年	個人計	成年	未成年	団体計	成年	未成年	計	件数	人数							
46	298	13,481	9,938	23,419	4,244	3,185	7,429	17,725	13,123	30,848	257	22,059				22,059	52,907		52,907
47	298	10,326	8,467	18,793	3,415	1,166	4,581	13,741	9,633	23,374	234	20,835				20,835	44,209	-8,698	97,116
48	292	7,959	6,697	14,656	1,997	1,612	3,609	9,956	8,309	18,265	252	18,679				18,679	36,944	-7,265	134,060
49	298	9,263	7,071	16,334	1,910	627	2,537	11,173	7,698	18,871	243	21,025				21,025	39,896	2,952	173,956
50	299	11,289	7,541	18,830	2,602	681	3,283	13,891	8,222	22,113	271	22,428				22,428	44,541	4,645	218,497
51	300	8,491	5,448	13,939	2,644	552	3,196	11,135	6,000	17,135	267	25,768				25,768	42,903	-1,638	261,400
52	296	10,236	6,490	16,726	2,357	553	2,910	12,593	7,043	19,636	273	20,180				20,180	39,816	-3,087	301,216
53	292	9,377	6,201	15,578	2,193	350	2,543	11,570	6,551	18,121	306	22,199				22,199	40,320	504	341,536
54	298	11,938	8,100	20,038	3,646	867	4,513	15,584	8,967	24,551	279	22,895				22,895	47,446	7,126	388,982
55	298	13,636	7,128	20,764	4,256	1,316	5,572	17,892	8,444	26,336	256	19,193				19,193	45,529	-1,917	434,511
56	298	9,853	5,915	15,768	2,903	1,442	4,345	12,756	7,357	20,113	259	19,398				19,398	39,511	-6,018	474,022
57	300	10,530	5,768	16,298	3,129	742	3,871	13,659	6,510	20,169	265	20,949				20,949	41,118	1,607	515,140
58	293	7,564	4,031	11,595	2,215	597	2,812	9,779	4,628	14,407	268	25,260	820	1,806	1,088	28,974	43,381	2,263	558,521
59	298	9,775	5,024	14,799	1,717	603	2,320	11,492	5,627	17,119	313	24,994	633	3,273	866	29,766	46,885	3,504	605,406
60	292	10,097	4,580	14,677	3,199	748	3,947	13,296	5,328	18,624	298	23,933	447	1,535	968	26,883	45,507	-1,378	650,913
61	295	8,248	3,591	11,839	2,572	770	3,342	10,200	4,361	15,181	293	25,551	419	2,408	1,168	29,546	44,727	-780	695,640
62	295	11,841	3,954	15,795	2,540	332	2,872	14,381	4,286	18,667	268	19,877	880	2,336	1,090	24,183	42,850	-1,877	738,490
63	291	8,007	3,751	11,758	1,671	357	2,028	9,678	4,108	13,786	251	18,246	813	1,224	1,022	21,305	35,091	-7,759	773,581
元	289	10,370	4,439	14,809	1,425	1,463	2,888	11,795	5,902	17,697	225	17,038	738	2,536	1,103	21,415	39,112	4,021	812,693
2	291	9,473	3,422	12,895	1,784	691	2,475	11,257	4,113	15,370	228	15,362	642	1,452	941	18,397	33,767	-5,345	846,460
3	294	16,557	5,245	21,802	3,373	291	3,664	19,930	5,536	25,466	226	16,221	277	3,608	1,498	21,604	47,070	13,303	893,530
4	298	21,091	5,386	26,477	2,221	295	2,516	23,312	5,681	28,993	213	13,174	330	5,167	1,794	20,465	49,458	2,388	942,988
5	293	19,485	5,909	25,394	1,978	451	2,429	21,463	6,360	27,823	233	13,849	237	1,541	1,659	17,286	45,109	-4,349	988,097
6	293	18,052	4,808	22,860	1,347	351	1,698	19,399	5,159	24,558	288	13,593	385	1,270	2,457	17,705	42,263	-2,846	1,030,360
7	296	21,836	5,105	26,941	2,275	648	2,923	24,111	5,753	29,864	236	12,057	512	1,559	3,789	17,917	47,781	5,518	1,078,141
8	296	16,895	3,336	20,231	1,583	129	1,712	18,478	3,465	21,943	212	13,750	312	2,435	4,323	20,820	42,763	-5,018	1,120,904
9	296	15,055	3,601	18,656	1,035	387	1,422	16,090	3,988	20,078	188	11,097	2,323	2,584	5,030	21,034	41,112	-1,651	1,162,016
10	294	14,714	3,227	17,941	1,266	106	1,372	15,980	3,333	19,313	186	10,295	477	2,203	3,849	16,824	36,137	-4,975	1,198,153
11	293	12,204	2,960	15,164	1,432	136	1,568	13,636	3,096	16,732	183	10,659	232	2,617	2,452	15,960	32,692	-3,445	1,230,845
12	293	10,400	652	11,052	1,013	55	1,068	11,413	707	12,120	148	8,826	0	4,391	2,324	15,541	27,661	-5,031	1,258,506
13	295	11,258	640	11,898	397	113	510	11,655	753	12,408	156	7,856	0	4,210	2,406	14,472	26,890	-781	1,285,386
14	292	10,142	559	10,701	661	0	661	10,803	559	11,362	115	6,122	0	4,631	2,401	13,154	24,516	-2,364	1,309,902
15	296	9,730	472	10,202	496	50	546	10,226	522	10,748	129	6,002	0	5,581	2,648	14,231	24,979	463	1,334,881
16	290	9,581	362	9,943	548	88	636	10,129	450	10,579	134	7,062	0	4,584	2,404	14,050	24,629	-350	1,359,510
17	284	9,292	343	9,635	438	0	438	9,730	343	10,073	155	7,447	0	4,658	3,040	15,145	25,218	589	1,384,728
18	276	8,200	323	8,523	157	0	157	8,357	323	8,680	150	6,454	0	4,650	4,095	15,199	23,879	-1,339	1,408,607
19	293	10,267	420	10,687	978	0	978	11,245	420	11,665	153	6,133	0	3,359	4,794	14,286	25,951	2,072	1,434,558
20	294	9,794	309	10,103	256	32	288	10,050	341	10,391	132	5,883	0	5,007	5,441	16,331	26,722	771	1,461,280
21	292	10,487	325	10,812	651	0	651	11,138	325	11,463	121	5,121	0	6,414	4,835	16,370	27,833	1,111	1,489,113
22	299	9,121	291	9,412	356	34	390	9,477	325	9,802	150	6,375	0	3,635	9,022	19,032	28,834	1,001	1,517,947
23	308	10,753	432	11,185	310	0	310	11,063	432	11,495	210	9,140	0	6,297	11,590	27,027	38,522	9,688	1,556,469
24	302	14,435	514	14,949	405	0	405	14,840	514	15,354	206	9,174	0	5,402	9,435	24,011	39,365	843	1,595,834
25	308	14,333	567	14,900	846	20	866	15,179	587	15,766	199	9,033	0	5,233	13,739	28,005	43,771	4,406	1,639,605
26	302	15,793	781	16,574	995	0	995	16,788	781	17,569	171	6,910	0	7,227	17,440	31,577	49,146	5,375	1,688,751
27	310	14,571	704	15,275	800	2	802	15,371	706	16,077	186	7,068	0	7,287	18,765	33,120	49,197	51	1,737,948
28	302	12,678	584	13,262	654	28	682	13,332	612	13,944	151	6,665	0	3,738	17,510	27,913	41,857	-7,340	1,779,805
29	309	10,744	611	11,355	624	0	624	11,368	611	11,979	124	5,219	0	4,747	17,869	27,835	39,814	-2,043	1,819,619
30	301	13,989	845	14,834	452	102	554	14,441	947	15,388	123	5,176	0	9,889	9,166	24,231	39,619	-195	1,859,238
元	305	14,883	749	15,632	665	70	735	15,548	819	16,367	122	4,487	0	4,312	10,640	19,439	35,806	-3,813	1,895,044
2	265	7,674	685	8,359	86	0	86	7,760	685	8,445	126	5,578	0	3,509	1,883	10,970	19,415	-16,391	1,914,459
3	283	9,577	803	10,380	293	0	293	9,870	803	10,673	128	4,697	0	3,828	2,652	11,177	21,850	2,435	1,936,309
4	297	15,967	1,394	17,361	306	0	306	16,273	1,394	17,667	160	5,665	0	5,512	2,879	14,056	31,723	9,873	1,968,032
5	302	18,491	1,150	19,641	276	0	276	18,767	1,150	19,917	128	4,724	0	6,201	4,334	15,259	35,176	3,453	2,003,208
計	15,662	639,803	171,648	811,451	81,592	22,042	103,634	721,395	193,690	915,085	10,848	697,381	10,477	163,856	216,409	1,088,123	2,003,208		
平均	296	12,072	3,239	15,310	1,539	416	1,955	13,611	3,655	17,266	205	13,158	256	3,996	5,278	20,531	37,796		

年次別入館状況

【教育資料館】

年度	開館 日数	有 料 入 館 者									無 料 入 館 者						合計	前年比	累 計
		個人入館者			団体入館者			小 計			減 免 分		使用許可 ・共催等	無料 公開	講座 その他	小計			
		成年	未成年	個人計	成年	未成年	団体計	成年	未成年	計	件数	人数							
55	131	533	232	765	320	18	338	853	250	1,103	10	777				777	1,880		1,880
56	288	724	247	971	577	150	727	1,301	397	1,698	24	2,949				2,949	4,647	2,767	6,527
57	276	678	270	948	798	76	874	1,476	346	1,822	32	1,611				1,611	3,433	-1,214	9,960
58	275	749	193	942	459	0	459	1,208	193	1,401	23	1,565		54		1,619	3,020	-413	12,980
59	277	666	245	911	420	30	450	1,086	275	1,361	23	1,706	25	79	18	1,828	3,189	169	16,169
60	279	737	235	972	573	23	596	1,310	258	1,568	31	2,018	9	102	6	2,135	3,703	514	19,872
61	278	814	264	1,078	476	83	559	1,290	347	1,637	37	2,478		237	20	2,735	4,372	669	24,244
62	281	723	200	923	372	0	372	1,095	200	1,295	24	1,727		90	31	1,848	3,143	-1,229	27,387
63	273	815	207	1,022	360	5	365	1,175	212	1,387	36	2,519		136	8	2,663	4,050	907	31,437
元	272	602	247	849	255	55	310	857	302	1,159	26	1,694		185		1,879	3,038	-1,012	34,475
2	272	906	298	1,204	457	197	654	1,363	495	1,858	23	1,535		122		1,657	3,515	477	37,990
3	278	998	454	1,452	443	64	507	1,441	518	1,959	29	2,084		105		2,189	4,148	633	42,138
4	282	1,570	494	2,064	316	49	365	1,886	543	2,429	35	2,374		151	4	2,529	4,958	810	47,096
5	274	1,618	522	2,140	334	298	632	1,952	820	2,772	41	2,914		138		3,052	5,824	866	52,920
6	272	1,245	499	1,744	218	146	364	1,463	645	2,108	24	2,335		72	57	2,464	4,572	-1,252	57,492
7	272	1,102	369	1,471	241	150	391	1,343	519	1,862	26	2,258		87	128	2,473	4,335	-237	61,827
8	276	1,064	222	1,286	338	178	516	1,402	400	1,802	29	2,126		89	50	2,265	4,067	-268	65,894
9	278	1,039	254	1,293	206	184	390	1,245	438	1,683	29	2,151		171	15	2,337	4,020	-47	69,914
10	279	1,125	266	1,391	131	79	210	1,256	345	1,601	42	2,608		130	300	3,038	4,639	619	74,553
11	279	906	278	1,184	249	60	309	1,155	338	1,493	34	2,291		603	76	2,970	4,463	-176	79,016
12	276	836	55	891	148	50	198	984	105	1,089	33	1,985		532	369	2,886	3,975	-488	82,991
13	276	858	65	923	192	0	192	1,050	65	1,115	28	2,023		420	404	2,847	3,962	-13	86,953
14	277	841	113	954	165	0	165	1,006	113	1,119	16	879		250	446	1,575	2,694	-1,268	89,647
15	282	818	90	908	45	0	45	863	90	953	27	1,765		629	701	3,095	4,048	1,354	93,695
16	279	1,012	120	1,132	163	34	197	1,175	154	1,329	22	1,596		195	440	2,231	3,560	-488	97,255
17	276	934	92	1,026	226	0	226	1,160	92	1,252	36	2,007		166	357	2,530	3,782	222	101,037
18	277	1,116	81	1,197	127	32	159	1,243	113	1,356	44	2,389		257	401	3,047	4,403	621	105,440
19	279	1,115	63	1,178	35	72	107	1,150	135	1,285	43	2,101	68	166	487	2,822	4,107	-296	109,547
20	280	1,023	51	1,074	326	0	326	1,349	51	1,400	33	1,663		201	458	2,322	3,722	-385	113,269
21	282	1,295	126	1,421	157	0	157	1,452	126	1,578	29	1,472		179	434	2,085	3,663	-59	116,932
22	301	959	187	1,146	93	0	93	1,052	187	1,239	29	1,263		158	134	1,555	2,794	-869	119,726
23	304	902	275	1,177	141	0	141	1,043	275	1,318	40	2,348		167	89	2,604	3,922	1,128	123,648
24	306	977	39	1,016	148	0	148	1,125	39	1,164	37	1,777		158	73	2,008	3,172	-750	126,820
25	305	1,116	125	1,241	107	0	107	1,223	125	1,348	24	1,326		392	118	1,836	3,184	12	130,004
26	305	1,205	79	1,284	72	0	72	1,277	79	1,356	34	1,598		256	394	2,248	3,604	420	133,608
27	306	1,223	76	1,299	63	0	63	1,286	76	1,362	22	1,144		280	186	1,610	2,972	-632	136,580
28	305	1,082	62	1,144	128	0	128	1,210	62	1,272	21	1,082		160	489	1,731	3,003	31	139,583
29	305	941	79	1,020	64	0	64	1,005	79	1,084	36	1,319		149	461	1,929	3,013	10	142,596
30	303	1,294	64	1,358	25	53	78	1,319	117	1,436	12	602		421	84	1,107	2,543	-470	145,139
元	297	1,146	103	1,249	24	49	73	1,170	152	1,322	5	230		143	303	676	1,998	-545	147,137
2	264	459	77	536	0	0	0	459	77	536	9	610		88	189	895	1,431	-567	148,568
3	277	631	62	693	0	20	20	631	82	713	5	363		211	326	900	1,613	182	150,181
4	300	1,007	108	1,115	0	31	31	1,007	139	1,146	8	244		231	448	923	2,069	456	152,250
5	301	1,105	95	1,200	25	54	79	1,130	149	1,279	7	227		292	642	1,161	2,440	371	154,690
計	12,355	42,509	8,283	50,792	10,017	2,240	12,257	52,526	10,523	63,049	1,178	73,741	102	8,652	9,146	91,641	154,690		
平均	281	966	188	1,154	228	51	279	1,194	239	1,433	27	1,676	34	211	254	2,083	3,516		

令和6（2024）年度 開館日カレンダー 山形県立博物館（本館）

枠の日が休館日となります。

2024年4月						
日	月	火	水	木	金	土
	1	2	3	4	5	6
7	8	9	10	11	12	13
14	15	16	17	18	19	20
21	22	23	24	25	26	27
28	29	30				

2024年5月						
日	月	火	水	木	金	土
			1	2	3	4
5	6	7	8	9	10	11
12	13	14	15	16	17	18
19	20	21	22	23	24	25
26	27	28	29	30	31	

2024年6月						
日	月	火	水	木	金	土
						1
2	3	4	5	6	7	8
9	10	11	12	13	14	15
16	17	18	19	20	21	22
23	24	25	26	27	28	29
30						

2024年7月						
日	月	火	水	木	金	土
	1	2	3	4	5	6
7	8	9	10	11	12	13
14	15	16	17	18	19	20
21	22	23	24	25	26	27
28	29	30	31			

2024年8月						
日	月	火	水	木	金	土
				1	2	3
4	5	6	7	8	9	10
11	12	13	14	15	16	17
18	19	20	21	22	23	24
25	26	27	28	29	30	31

2024年9月						
日	月	火	水	木	金	土
1	2	3	4	5	6	7
8	9	10	11	12	13	14
15	16	17	18	19	20	21
22	23	24	25	26	27	28
29	30					

2024年10月						
日	月	火	水	木	金	土
		1	2	3	4	5
6	7	8	9	10	11	12
13	14	15	16	17	18	19
20	21	22	23	24	25	26
27	28	29	30	31		

2024年11月						
日	月	火	水	木	金	土
					1	2
3	4	5	6	7	8	9
10	11	12	13	14	15	16
17	18	19	20	21	22	23
24	25	26	27	28	29	30

2024年12月						
日	月	火	水	木	金	土
1	2	3	4	5	6	7
8	9	10	11	12	13	14
15	16	17	18	19	20	21
22	23	24	25	26	27	28
29	30	31				

2025年1月						
日	月	火	水	木	金	土
			1	2	3	4
5	6	7	8	9	10	11
12	13	14	15	16	17	18
19	20	21	22	23	24	25
26	27	28	29	30	31	

2025年2月						
日	月	火	水	木	金	土
						1
2	3	4	5	6	7	8
9	10	11	12	13	14	15
16	17	18	19	20	21	22
23	24	25	26	27	28	

2025年3月						
日	月	火	水	木	金	土
						1
2	3	4	5	6	7	8
9	10	11	12	13	14	15
16	17	18	19	20	21	22
23	24	25	26	27	28	29
30	31					

令和6（2024）年度 開館日カレンダー 教育資料館（分館）

枠の日が休館日となります。

2024年4月						
日	月	火	水	木	金	土
	1	2	3	4	5	6
7	8	9	10	11	12	13
14	15	16	17	18	19	20
21	22	23	24	25	26	27
28	29	30				

2024年5月						
日	月	火	水	木	金	土
			1	2	3	4
5	6	7	8	9	10	11
12	13	14	15	16	17	18
19	20	21	22	23	24	25
26	27	28	29	30	31	

2024年6月						
日	月	火	水	木	金	土
						1
2	3	4	5	6	7	8
9	10	11	12	13	14	15
16	17	18	19	20	21	22
23	24	25	26	27	28	29
30						

2024年7月						
日	月	火	水	木	金	土
	1	2	3	4	5	6
7	8	9	10	11	12	13
14	15	16	17	18	19	20
21	22	23	24	25	26	27
28	29	30	31			

2024年8月						
日	月	火	水	木	金	土
				1	2	3
4	5	6	7	8	9	10
11	12	13	14	15	16	17
18	19	20	21	22	23	24
25	26	27	28	29	30	31

2024年9月						
日	月	火	水	木	金	土
1	2	3	4	5	6	7
8	9	10	11	12	13	14
15	16	17	18	19	20	21
22	23	24	25	26	27	28
29	30					

2024年10月						
日	月	火	水	木	金	土
		1	2	3	4	5
6	7	8	9	10	11	12
13	14	15	16	17	18	19
20	21	22	23	24	25	26
27	28	29	30	31		

2024年11月						
日	月	火	水	木	金	土
					1	2
3	4	5	6	7	8	9
10	11	12	13	14	15	16
17	18	19	20	21	22	23
24	25	26	27	28	29	30

2024年12月						
日	月	火	水	木	金	土
1	2	3	4	5	6	7
8	9	10	11	12	13	14
15	16	17	18	19	20	21
22	23	24	25	26	27	28
29	30	31				

2025年1月						
日	月	火	水	木	金	土
			1	2	3	4
5	6	7	8	9	10	11
12	13	14	15	16	17	18
19	20	21	22	23	24	25
26	27	28	29	30	31	

2025年2月						
日	月	火	水	木	金	土
						1
2	3	4	5	6	7	8
9	10	11	12	13	14	15
16	17	18	19	20	21	22
23	24	25	26	27	28	

2025年3月						
日	月	火	水	木	金	土
						1
2	3	4	5	6	7	8
9	10	11	12	13	14	15
16	17	18	19	20	21	22
23	24	25	26	27	28	29
30	31					

山形県立博物館報

発行日：令和6年4月1日

発行：山形県立博物館

〒990-0826 山形市霞城町1番8号

TEL 023 (645) 1111

FAX 023 (645) 1112